



Starlight

ITALIANO

CARDIGAN TRAFORATO

OCCORRENTE

- Filato STARLIGHT col. 835; g 400 (450-500-550)
- Ferri n. 3,5
- Ago da lana con la punta arrotondata
- Difficoltà elevata
- Taglia 42 (44-46-48)

PUNTI IMPIEGATI

Maglia tubolare (avvio, bordi e chiusura). Punto coste 2/2. Punto traforato: si lavora su un numero

di m. multiplo di 4 + 2, seguendo lo schema e ripetendo dal 1° all' 8° f. fino a raggiungere la lunghezza desiderata. **Maglia rasata diritta. Punto maglia:** per la chiusura delle m. tubolare con l'ago.

CAMPIONE

10 x 10 cm = 20 m. e 28 f., lavorati a m. rasata diritta con i f. n. 3,5.

NOTE

Lav. sempre 1 m. di vivagno all'inizio e alla fine di ogni riga di ogni pannello. Sia per il dietro che per i 2 davanti e le maniche, terminare il punto traforato con l'8° f. dell'ultima ripetizione del punto traforato, se necessario (in base alla tensione di lavoro) aggiungere 1 o 2 f. a m. rasata diritta per raggiungere l'alt. tot. indicata nel modellino.

ESECUZIONE

Dietro: avv. 126 (130-134-138) m. e per il bordo, lav. 6 m. a tubolare e 14 f. a coste 2/2, pari a 5 cm. Proseguire a punto traforato, diminuendo 2 m. nel corso del 1° f. e tenendo sempre 1 m. di vivagno all'inizio e alla fine di ogni f, quindi impostare il lavoro come segue: 1 m. di vivagno, 1 m. a m. rasata diritta, 30 (31-32-33) moduli a punto traforato, 1 m. a m. rasata diritta e 1 m. di vivagno. A 38 (40-42-44) cm dal bordo a coste, su entrambi i lati, avv. a nuovo 4 m. per 4 volte su entrambi i lati, mantenendo l'impostazione del punto traforato (4 moduli in più su ogni lato); si ottengono 156 (160-164-168) m. Proseguire dritto fino a 70 (73-76-79) cm di alt. tot., quindi intrecc. tutte le m.

Davanti destro: avv. 42 (44-46-48) m. e per il bordo, lav. 6 m. a tubolare e 14 f. a coste 2/2, continuando a lav. le prime 7 m. (lato destro del

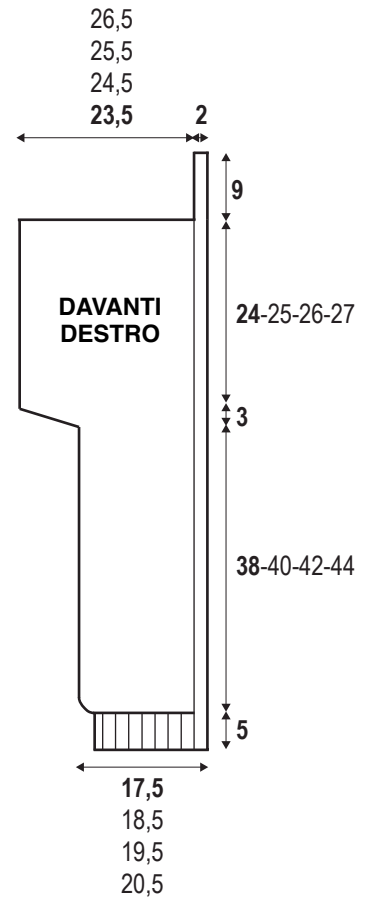
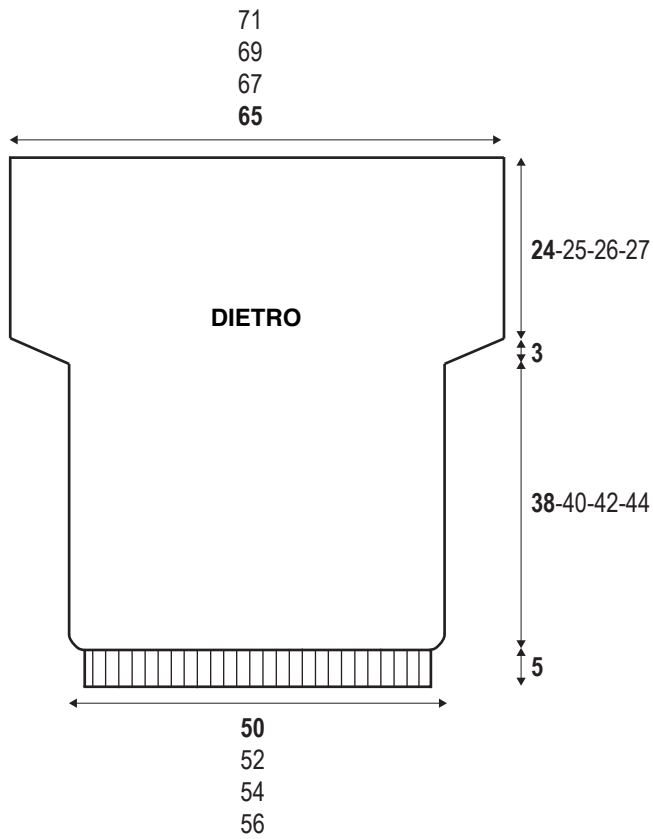
pannello) a m. tubolare per creare il bordo sul lato dell'apertura e tenendo sempre all'inizio e alla fine della riga 1 m. di vivagno. Proseguire a punto traforato aumentando 1 m. nel corso del 1° f., quindi impostare le m. come segue (1 m. di vivagno, 7 m. a tubolare, 8 (8,5-9-9,5) moduli a punto traforato, 1 m. di vivagno. A 38 (40-42-44) cm dal bordo a coste e mantenendo l'impostazione del punto traforato, avv. a nuovo 4 m. per 4 volte sul lato sinistro del pannello (4 moduli in più); si ottengono 59 (61-63-65) m. Proseguire dritto e a 70 (73-76-79) cm di alt. tot. intrecc. le m. ad eccezione delle 7 m. a tubolare del bordo. Continuare a tubolare sulle 7 m. rimaste per 9 cm. Al termine, chiudere le m. con l'ago a punto maglia.

Davanti sinistro: lav. come per il davanti destro, ma in modo speculare.

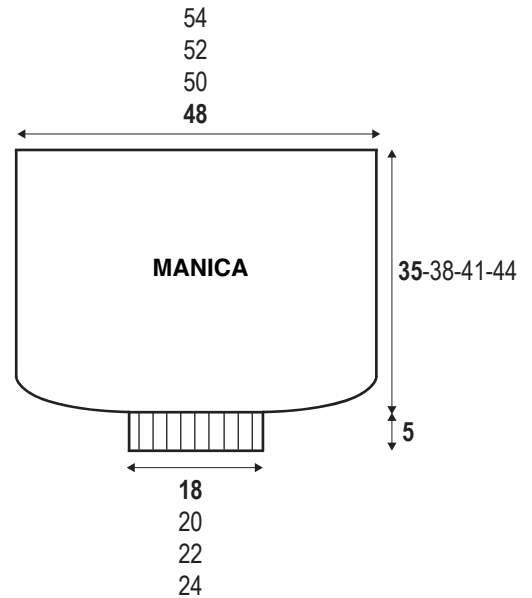
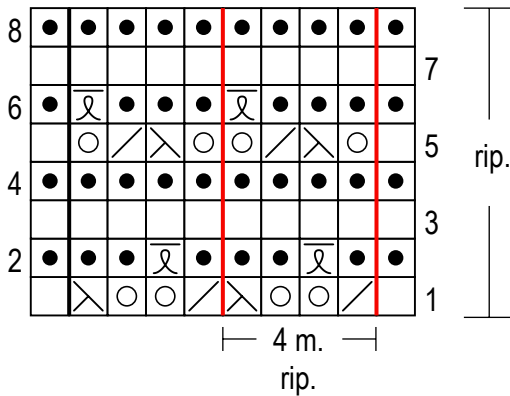
Manica: avv. 62 (64-66-68) m. e per il bordo, lav. 6 m. a tubolare e 14 f. a coste 2/2. Proseguire lavorando 2 f. a m. rasata diritta e nel corso del 1° f. aumentare 62 (62-64-66) m., quindi continuare a punto traforato impostando il lavoro come segue: 1 m. di vivagno, 1 m. a m. rasata diritta, 30 (31-32-33) moduli a punto traforato, 1 m. a m. rasata diritta, 1 m. di vivagno. A 40 (43-46-49) cm di alt. tot. intrecc. tutte le m.

CONFEZIONE E RIFINITURE

Eseguire tutte le cuciture sul rov. del lav. Cucire le spalle per 23,5 (24,5-25,5-26,5) cm, quindi cucire il margine degli ultimi 9 cm del bordo tubolare di entrambi i davanti lungo la metà corrispondente dello scollo posteriore, poi cucire insieme le estremità dei 2 bordi al centro dietro dello scollo. Cucire i fianchi, i sottomanica e i margini superiori delle maniche attorno ai rispettivi scalfi. Affrancare tutti i fili.



PUNTO TRAFORATO



Legenda

- 1 m. a dir.
- 1 m. a rov.
- ⊗ 1 m. a rov. ritorto
- 1 gettato
- ▧ 2 m. ins. a dir.
- ⊠ 1 acc. semplice

I f. dispari, sul dir. del lav., si leggono da destra a sinistra

I f. pari, sul rov. del lav., si leggono da sinistra a destra

ESPAÑOL

CÁRDIGAN CALADO

MATERIALES

- Hilo STARLIGHT col. 835; 400 (450-500- 550) g
- Agujas n° 3½
- Aguja lanera sin punta
- Dificultad difícil
- Talla 42 (44-46-48)

PUNTOS EMPLEADOS

Punto tubular (inicio, bordes y cierre). **Punto elástico 2/2.** **Punto calado:** se trabaja sobre un n° de p. múltiplo de 4 + 2, siguiendo el esquema y rep. de la 1ª vta. a la 8ª vta. hasta alcanzar el largo deseado. **Punto jersey derecho.**

Punto de media: para el cierre del p. tubular con la ag.

MUESTRA DEL PUNTO

10 x 10 cm = 20 p. y 28 vtas. trabajados a p. jersey der. con las ag. n° 3½.

NOTAS

Trab. siempre 1 p. a p. de orillo en cada inicio y final de vta. Para la espalda, los 2 delanteros y las mangas, terminar el p. calado en la 8ª vta. de la última rep. del p. calado, si es necesario (según la tensión de trabajo) añadir 1 o 2 vtas. a p. jersey der. para llegar a la altura total indicada en el patrón.

REALIZACIÓN

Espalda: montar 126 (130-134-138) p. y para el borde, trab. 6 vtas. a p. tubular y 14 vtas. a p. elástico 2/2, igual a 5 cm. Cont. trab. a p. calado, menguando 2 p. en la 1ª vta. y teniendo siempre 1 p. de orillo en cada inicio y final de vta., trab. en la siguiente manera: 1 p. de orillo, 1 p. a p. jersey der., 30 (31-32-33) motivos a p. calado, 1 p. a p. jersey der. y 1 p. de orillo. A 38 (40-42-44) cm desde el borde a p. elástico, en ambos lados, remontar 4 p. 4 veces en ambos lados, seguir trab. el p. calado como antes (4 motivos más por cada lado); quedan 156 (160-164-168) p. Seguir trab. hasta llegar a 70 (73-76-79) cm de largo total, rematar todos los p.

Delantero derecho: montar 42 (44-46-48) p. y para el borde, trab. 6 vtas. a p. tubular y 14 vtas. a p. elástico 2/2, cont. trab. los 7 p. primeros (extremo derecho del delantero) a p. tubular para dar forma a la tapeta

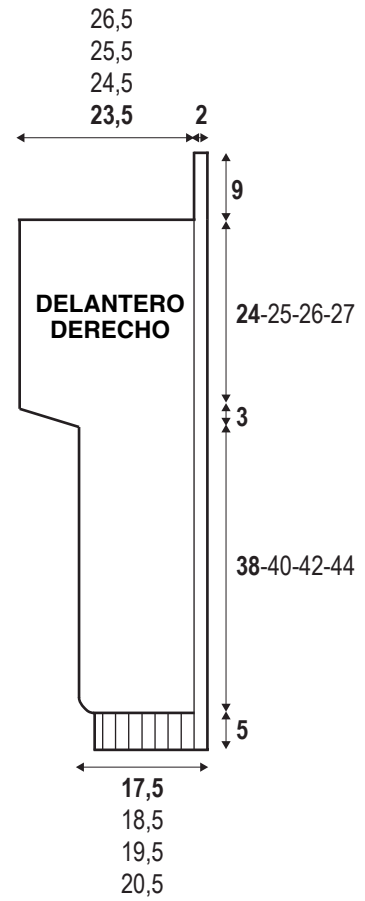
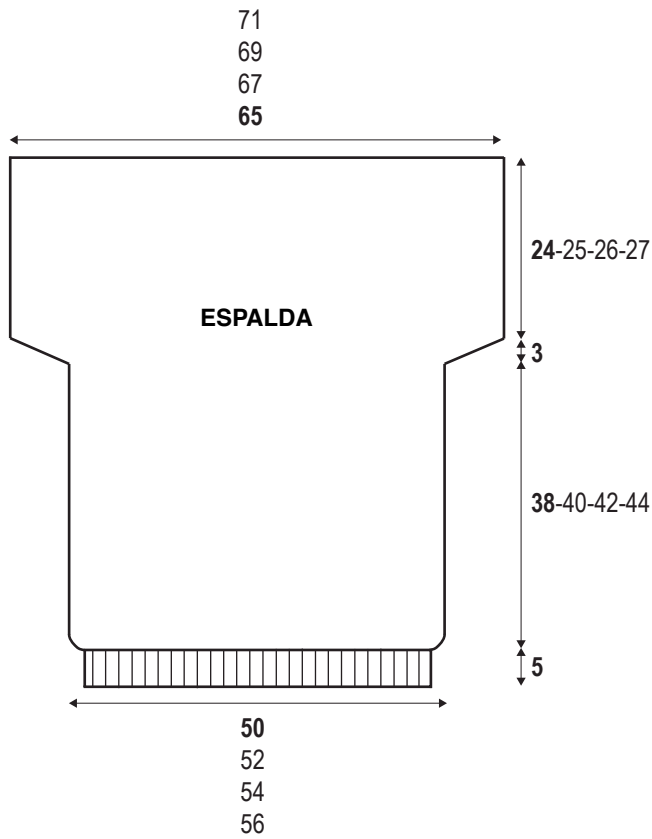
de la abertura y teniendo siempre 1 p. de orillo en cada inicio y final de vta. Cont. trab. a p. calado aumentando 1 p. en la 1ª vta., pues trab. los p. de la siguiente manera: 1 p. de orillo, 7 p. a p. tubular, 8 (8,5-9-9,5) motivos a p. calado, 1 p. de orillo. A 38 (40-42-44) cm desde el borde a p. elástico, seguir trab. el p. calado como antes y remontar 4 p. 4 veces en el extremo izquierdo del delantero (4 motivos más); quedan 59 (61-63-65) p. Seguir trab. y a 70 (73-76-79) cm de largo total, rematar los p. excepto los 7 p. a p. tubular de la tapeta. Cont. trab. a p. tubular con los 7 p. restantes durante 9 cm. Al acabar, cerrar los p. con la ag. a p. media.

Delantero izquierdo: trab. igual que el delantero derecho, pero a la inversa.

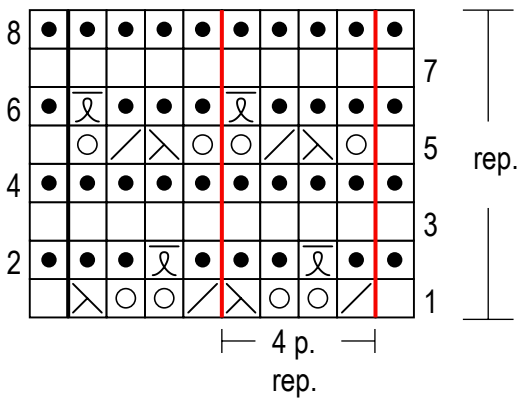
Manga: montar 62 (64-66-68) p. y para el borde tra. 6 vtas. a p. tubular y 14 vtas. a p. elástico 2/2. Cont. trab. 2 vtas. a p. jersey der. y en la 1ª vta. aumentar 62 (62-64-66) p., y seguir trab. a p. calado de la siguiente manera: 1 p. de orillo, 1 p. a p. jersey der., 30 (31-32-33) motivos a p. calado, 1 p. a p. jersey der., 1 p. de orillo. A 40 (43-46-49) cm de largo total, rematar todos los p.

REMATE Y CONFECCIÓN

Todas las costuras se cosen por el rev. de la labor. Coser los hombros durante 23,5 (24,5-25,5-26,5) cm, y coser los últimos 9 cm del borde tubular de ambos los delanteros en la altura de la mitad correspondiente del escote de la espalda, después coser uniendo los extremos de los 2 bordes en el centro del escote de la espalda. Coser los lados, los bajos de las mangas y hacer coincidir las partes superiores de las mangas a las sisas correspondientes. Rematar todos los hilos.



PUNTO CALADO

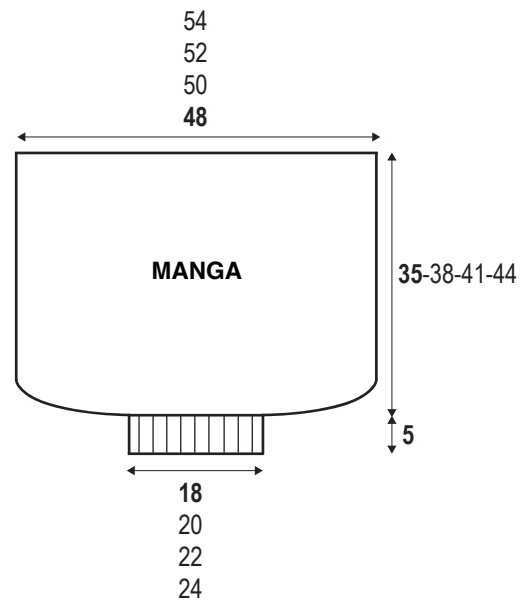


Leyenda

- 1 p. der.
- 1 p. rev.
- ⊗ 1 p. rev. retorcido
- 1 hebra
- ▧ 2 p. juntos der.
- ▨ 1 meng. simple

Las vts. impares, por el der. de la labor, se leen de derecha a izquierda

Las vts. pares, por el rev. de la labor, se leen de izquierda a derecha



DEUTSCH

LOCHMUSTER CARDIGAN MAN BENÖTIGT

■ Garn STARLIGHT Fb 835; g 400
(450-500- 550)

■ Stricknadeln Nr 3,5

■ 1 stumpfe Wollnadel

■ Schwierigkeitsgrad: hoch

■ Größe 42 (44-46-48)

GRUNDMUSTER

Italienische Rundmaschen
(Anschlag, Borde und
Abschluss). **Rippenmuster 2/2.**

Lochmuster: man arb mit einer mehrfachen Maschenzahl von 4 + 2, nach der Vorlage, das Muster immer von der 1. bis zur 8. R so lange wdh bis die gewünschte Länge erreicht ist. **Glatte rechte Maschen. Maschenstich:** für den Abschluss der Ital Rundm mit der Wollnd.

MASCHENPROBE

10 x 10 cm = 20 M und 28 R mit den Nd Nr 3,5 glatt re gestr.

ANMERKUNG

Immer 1 Randm am Anfang und am Ende jeder R von allen Teilen, für das Rückenteil, die beiden Vorderteile und die Ärmel, das Lochmst mit der 8. R der letzten Wiederholung beenden, wenn notwendig (je nach Strickausführung) 1 oder 2 R glatt re hinzufügen, um die auf dem Muster angegebene Gesamthöhe zu erreichen.

AUSFÜHRUNG

Rückenteil: 126 (130-134-138) M anschl, für das Bord 6 M Rundm und 14 M im Rippenmst 2/2 str, gleich 5 cm. Im Lochmst weiterarb, 2 M im Lauf der 1. R abn dabei immer 1 Randm am Anfang und Ende jeder R beibehalten und die Arb folg einteilen: 1 Randm, 1 M glatt re, 30 (31-32-33) Module im Lochmst, 1 M glatt re und 1 Randm. Nach 38 (40-42-44) cm ab dem Rippenbord, an beiden Seiten, 4 M 4x neu dazu anschl, die Lochmst-Einteilung beibehalten (4 Module mehr an jeder Seite); erhalten werden insgesamt 156 (160-164-168) M. Glatt weiterstr bis insgesamt 70 (73-76-79) cm Höhe, dann alle M abk.

Rechtes Vorderteil: 42 (44-46-48) M anschl, für das Bord 6 M Rundm und 14 M im Rippenmst 2/2 str, die ersten 7 M (rechte Seite des

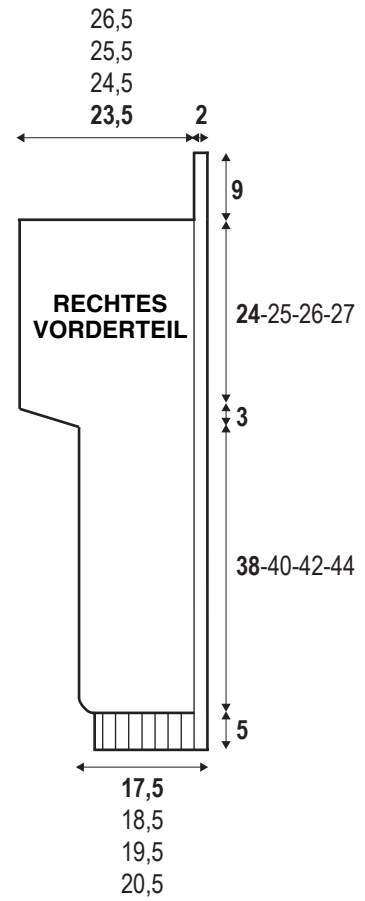
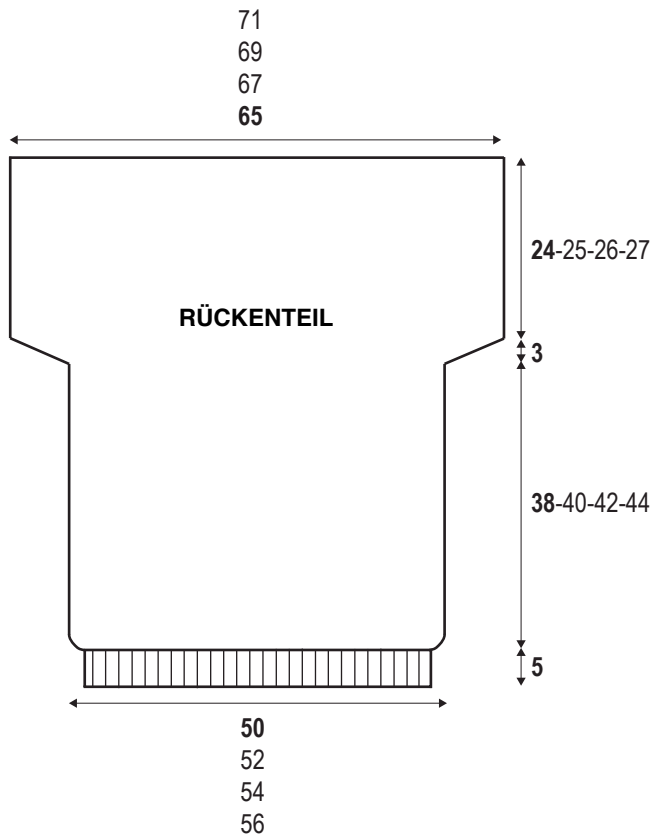
Strickstücks) weiterhin Ital Rundm für das seitliche Öffnungsbord und am Anfang und am Ende der R weiterhin immer 1 Randm. Im Lochmst weiterstr und 1 M im Lauf der 1. R aufn, dann die M folg einteilen (1 Randm, 7 Ital Rundm, 8 (8,5-9-9,5) Module des Lochmst, 1 Randm. Nach 38 (40-42-44) cm ab dem Rippenbord unter Beibehaltung der Lochmst-Einteilung, 4 M 4x an der linken Strickseite neu dazu anschl (4 Module mehr); erhalten werden 59 (61-63-65) M. Glatt weiterstr und bei 70 (73-76-79) cm Gesamthöhe die M abk mit Ausnahme der 7 Ital Rundm für das Bord. Die 7 Ital Rundm über 9 cm weiterstr, dann die M mit der Wollnd mit Maschenstich schließen.

Linkes Vorderteil: wie das rechte Vorderteil, spiegelgleich arb.

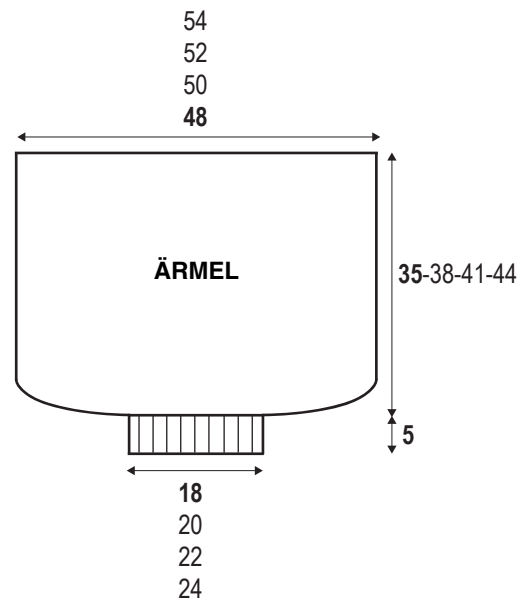
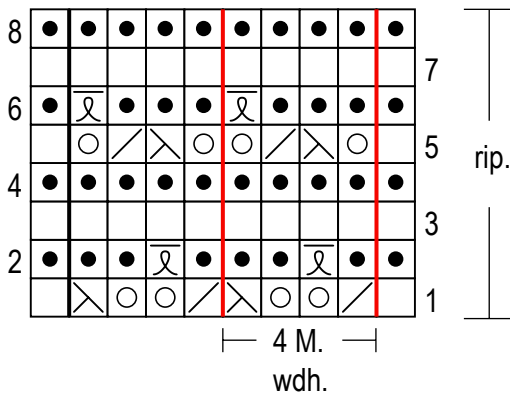
Ärmel: 62 (64-66-68) M anschl, für das Bord 6 M Rundm und 14 M im Rippenmst 2/2 str 2 R glatt re weiterstr und dabei im Lauf der 1. R 62 (62-64-66) M aufn, dann die M im Lochmst weiterarb und die Arb folg einteilen: 1 Randm, 1 M glatt re, 30 (31-32-33) Lochmst-Module, 1 M glatt re, 1 Randm. Nach insgesamt 40 (43-46-49) cm Höhe alle M abk.

AUSARBEITUNG UND FERTIGSTELLUNG

Alle Nähte auf der linken Arbeitsseite ausführen. Die Schultern über 23,5 (24,5-25,5-26,5) cm schließen, dann die Kante der letzten 9 cm des Ital Rundm-Bordes beider Vorderteile entlang der entsprechenden Hälfte des hinteren Halsausschnitts nähen, dann die Enden der beiden Kanten in der hinteren Mitte des Halsausschnitts zusammennähen. Die Seiten, die Unterärmel und die Ärmelabschlüsse an die Armausschnitte annähen. Alle abstehenden Fd verstärken.



LOCHMUSTER



Legende

- 1 M. re
- 1 M. li
- ⊗ 1 M. li verschränkt
- 1 Umschlag
- ▧ 2 M re zus-str.
- ▨ 1 einfacher Überzug

Die ungerade R. (auf der rechten Seite der Arb) von rechts nach links gelesen.
 Die gerade R. (auf der linken Seite der Arb) von links nach rechts gelesen.

ENGLISH

OPEN-WORKED CARDIGAN MATERIALS

- 400 (450-500- 550) grams of col. 835 STARLIGHT yarn
- Size 3.5 knitting needles
- Darning needle
- Skill level: experienced
- Size 42 (44-46-48)

STITCHES

Tubular stich (cast-on, bands and bind off). Rib 2/2. **Open-work stitch:** multiple of 4 stitches plus 2, following the diagram and repeating from 1st to 8th r. until you have reached your desired length. Stocking stitch. Graft stitch: for binding off the tubular stitch using darning needle.

TENSION

10 x 10 cm = 20 sts. and 28 r., in stocking st. using size 3.5 knitting needles.

NOTES

Always work 1 selvage at beginning and end of every row. As you work the back, 2 fronts and sleeves, end the open-work st. working the 8th r. of last repetition of open-work st.; if needed, reach the total height shown by the tension, adding 1 or 2 r. in stocking st.

PATTERN

Back: cast-on 126 (130-134-138) sts. and, for band shaping, work 6 r. in tubular st. and 14 r. rib 2/2 (= 5 cm). Cont. in open-work st., decr. 2 sts. across 1st r. and working 1 selvage at beginning and end of each r., as foll.: 1 selvage, 1 st. in stocking st., 30 (31-32-33) motifs in open-work st., 1 st. in stocking st. and 1 selvage. At 38 (40-42-44) cm from rib band, on both sides, cast-on 4 sts. 4 times, cont. in open-work st. (4 motifs more on each side); there are 156 (160-164-168) sts. Knit reaching 70 (73-76-79) cm, then bind off all sts.

Right front: cast-on 42 (44-46-48) sts. and, for band shaping, work 6 r. in tubular st. and 14 r. rib 2/2. For opening side band shaping (right side of panel), work first 7 sts. in tubular st. Always work 1 selvage at beginning and end of r. Cont. in open-work st., incr. 1 st. across 1st r., then work as foll.: 1 selvage, 7 sts. in tubular st., 8 (8,5-9-9,5)

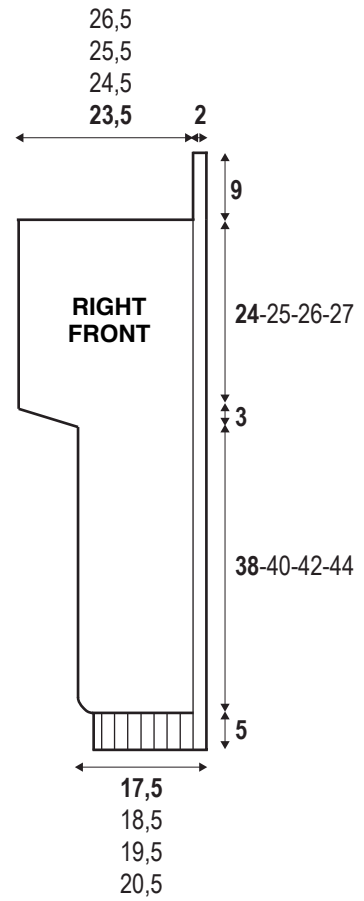
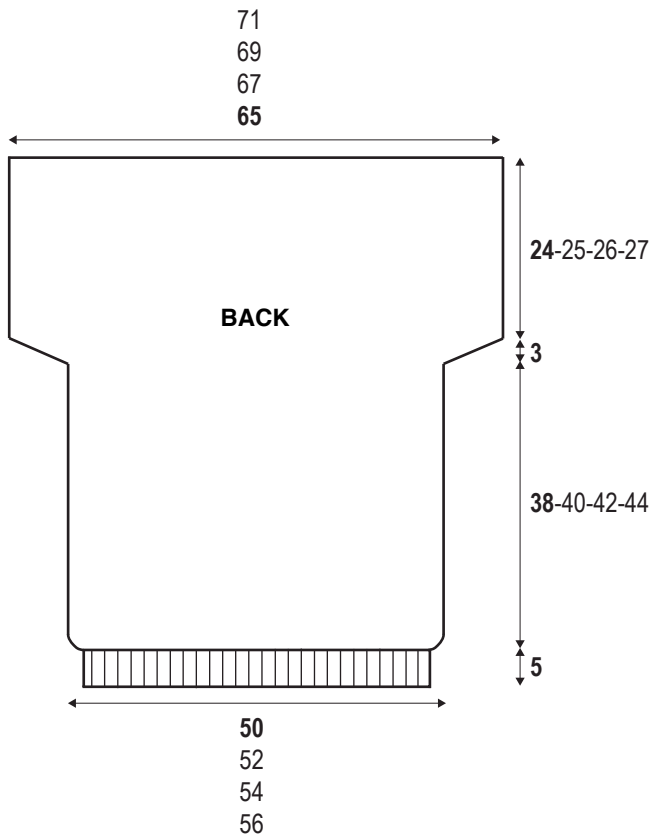
motifs in open-work st., 1 selvage. At 38 (40-42-44) cm from rib band, cont. in open-work st., on left side of panel, cast-on 4 sts 4 times (4 motifs more); there are 59 (61-63-65) sts. Knit, and at 70 (73-76-79) cm from cast-on edge, bind off all sts., excl. 7 sts. you have worked in tubular st. for band shaping. Cont. working rem. 7 sts. in tubular st., reaching 9 cm. At last, bind off all sts. in graft st. using darning needle.

Left front: work as given for right front, reversing all shaping.

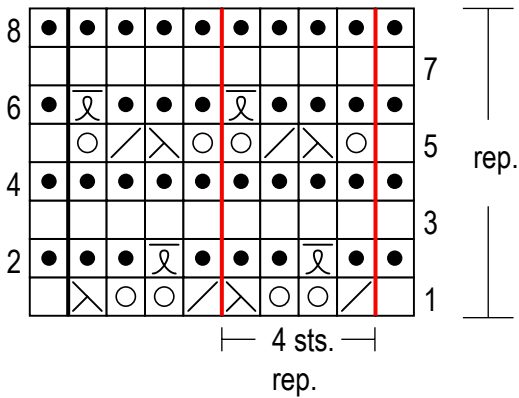
Sleeve: cast-on 62 (64-66-68) sts. and, for band shaping, work 6 r. in tubular st. and 14 r. rib 2/2. Cont. working 2 r. in stocking st. and across 1st r. incr. 62 (62-64-66) sts., then cont. in open-work st. as foll.: 1 selvage, 1 st. in stocking st., 30 (31-32-33) motifs in open-work st., 1 st. in stocking st., 1 selvage. At 40 (43-46-49) cm from cast-on edge, bind off all sts.

FINISHING

Sew on wrong side of work. Sew 23.5 (24.5-25.5-26.5) cm of shoulders, then sew the edge of last 9 cm of band (you have worked in tubular st.) of both fronts, along the corresponding edge of back neckline, then join ends of two bands, in the middle of back neckline. Sew side seams, the undersleeves, and top edges of sleeves around the armholes. Tie off the threads.



OPEN-WORK STITCH



Key

- k1
- p1
- ⊗ k1-tbl
- yo
- ▧ k2tog
- ⊠ yo

Read the odd r., on right side of work, from right to left
 Read the even r., on wrong side of work, from left to right

