



# *Mohair Color*

## ITALIANO

### PULL CON TRECCE OCCORRENTE

- Filato MOHAIR COLOR, col. 895, g 400 (450-500-550).
- Ferri n. 4 e 4,5
- Due ferretti ausiliari a 2 punte n. 4,5
- Ago da lana con punta arrotondata
- Difficoltà media
- Taglia 42 (44-46-48)

### PUNTI IMPIEGATI

**Maglia tubolare (avvio e chiusura).**  
**Punto coste 2/2.** Maglia rasata diritta. Maglia rasata rovescio.  
**Punto trecce:** si lavora su un n. di m. multiplo di 18+3, seguendo lo schema. Nello schema sono rappresentati solo i f. dispari, nei f. pari lav. le m. come si presentano. Rip. sempre dal 3° al 10° f. **Punto maglia** per la chiusura della m. tubolare.

### CAMPIONE

Cm 10x10 = 21 m. e 22 f. lavorati a p. trecce con i f. n. 4,5.

### ESECUZIONE

**Dietro:** con i f. n. 4 avv. 86 (92-98-104) m. e, per il bordo, lav. 6 f. a m. tubolare e 16 f. a coste 2/2, pari a cm 7. Pros. con i f. n. 4,5, lav. 2 f. a m. rasata rov. aum. 20 m. a distanza regolare nel corso del 1° f., quindi continuare a p. trecce, seguendo lo schema, lavorando ai lati 2 (0-4-2) m. a m. rasata dir. A cm 24 (27-30-33) dal bordo, per gli scalfi raglan, intrecc. 3 (4-5-6) m. ai lati quindi pros. dim. ai lati, all'interno di 4 m. che si lavoreranno a m. rasata dir., 1 m. ogni 2 f. per 28 (29-30-31) volte (per le dim. a destra lav. 1 acc. semplice, per le dim. a sinistra lav. 2 m. ins. a dir.). A cm 26 (27-28-29) dall'inizio degli scalfi raglan, intrecc. le 44 (45-49-50) m. rimaste per lo scollo.

**Davanti:** con i f. n. 4 avv. 86 (92-98-104) m. e, per il bordo, lav. 6 f. a m. tubolare e 16 f. a coste 2/2, pari a cm 7. Pros. con i f. n. 4,5, lav. 2 f. a m. rasata rov. aum. 20 m. a distanza regolare nel corso del 1° f., quindi continuare a p. trecce, seguendo lo schema, lavorando ai lati 2 (0-4-2) m. a m. rasata dir. A cm 24 (27-30-33) dal bordo, per gli scalfi raglan, intrecc. 3 (4-5-6) m. ai lati quindi pros. dim. ai lati, all'interno di 4 m. che si lavoreranno a m. rasata dir.,

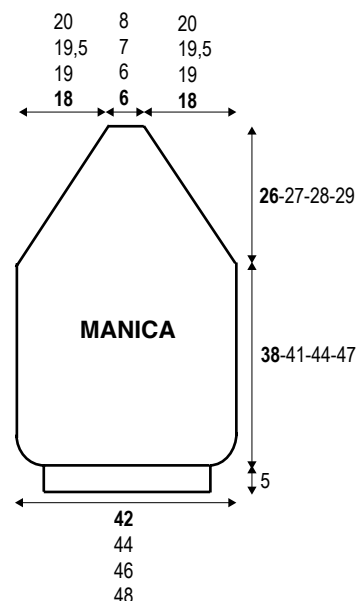
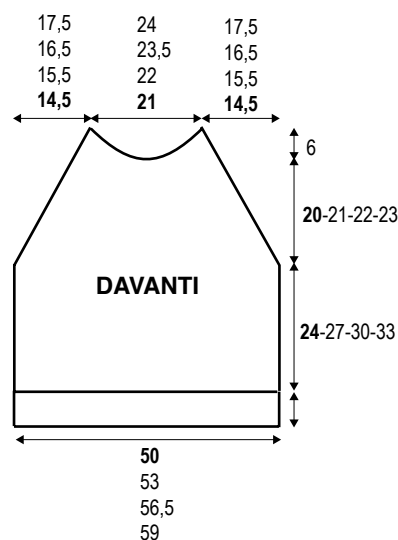
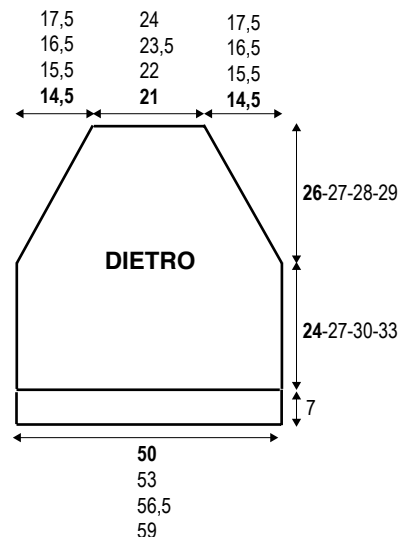
1 m. ogni 2 f. per 28 (29-30-31) volte. A cm 20 (21-22-23) dall'inizio degli scalfi raglan, per lo scollo intrecc. le 18 (19-23-24) m. centrali e pros. sulle 2 parti separatamente intrecciando ancora ai lati dello scollo, ogni 2 f., 4 m., 3 m., 2 m., 1 m. A cm 6 dall'inizio dello scollo, intrecc. le 3 m. rimaste su ciascun lato.

**Manica:** con i f. n. 4 avv. 42 (44-46-48) m. e, per il bordo, lav. 6 f. a m. tubolare e 10 f. a coste 2/2, pari a cm 5. Pros. con i f. n. 4,5, lav. 2 f. a m. rasata rov. aum. 41 (43-45-47) m. a distanza regolare nel corso del 1° f., quindi continuare a p. trecce seguendo lo schema, aum. altre 5 (6-6-6) m. a distanza regolare nel corso del 1° f., e lavorando ai lati 2 (0-2-4) m. a m. rasata dir. A cm 38 (41-44-47) dal bordo, per i raglan, intrecc. 3 (4-4-4) m. ai lati quindi dim. ancora ai lati, all'interno di 4 m., ogni 2 f., \* 1 m. per 3 volte, 2 m. per 1 volta (per le dim. di 2 m. a destra lav. 1 acc. doppia, per le dim. di 2 m. a sinistra lav. 3 m. ins. a dir.) \*, rip. da \* a \* ancora 6 volte, 1 m. ogni 2 f. per 0 (1-2-3) volte. A cm 26 (27-28-29) dall'inizio dei raglan, intrecc. le 12 (13-15-17) m. rimaste.

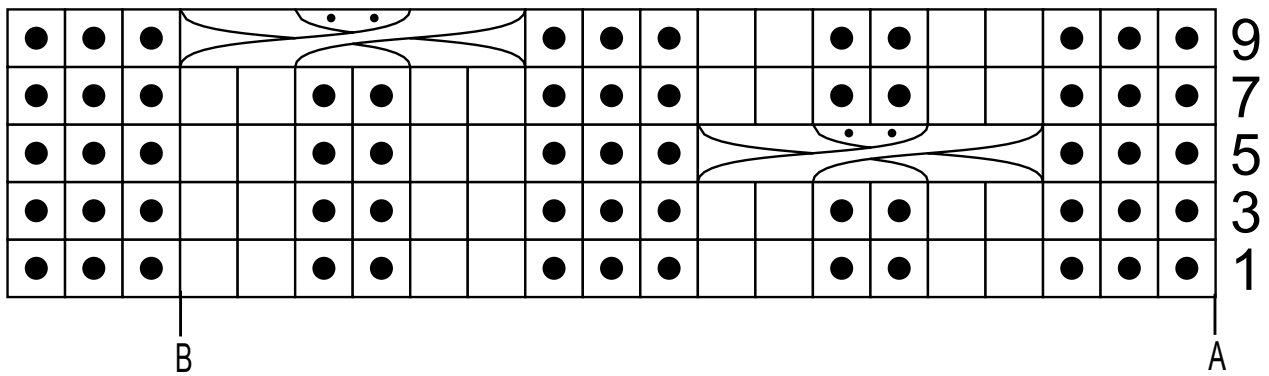
### CONFEZIONE E RIFINITURE

Cucire 3 raglan, lasciando aperto il dietro sinistro.

**Bordo scollo:** con i f. n. 4 ripr. 114 (118-122-126) m. intorno allo scollo e lav. 8 f. a coste 2/2 e 6 f. m. tubolare, pari a cm 4, quindi chiudere le m. con l'ago a p. maglia. Cucire il quarto raglan e i lati del bordo allo scollo. Cucire i sottomanica e i fianchi.



## PUNTO TRECCE



### Legenda

Ogni quadretto corrisponde a 1 m. e 1 f.

11° f.: rip. la lav. dal 3° f.

1 dir.

1 rov.



Mettere 2 m. in sospeno sul 1° ferretto ausiliario dietro al lav., mettere le 2 m. seg. in sospeno sul 2° ferretto ausiliario dietro al lav.; lav. a dir. le 2 m. seg., lav. a rov. le 2 m. in sospeno sul 2° ferretto, infine lav. a dir. le 2 m. in sospeno sul 1° ferretto.

## ESPAÑOL

### JERSEY CON TRENZAS MATERIALES

- Hilo MOHAIR COLOR, col. 895, 400 (450-500-550) g.
- Agujas n. 4 y 4 1/2
- Dos agujas auxiliares de 2 puntas n. 4 1/2
- Aguja lanera sin punta
- Dificultad media
- Talla 42 (44-46-48)

### PUNTOS EMPLEADOS

**Punto tubular (inicio y cierre).**  
**Punto elástico 2/2.** **Punto jersey derecho.** **Punto jersey revés.**  
**Punto trenzas:** se trabaja con un n. de p. múltiplo de 18+3, siguiendo el esquema. En el esquema están representadas solo las vtas. impares, en las vtas. pares trab. los p. como se presentan. Rep. siempre de la 3ª a la 10ª vta. **Punto de media** para el cierre del p. tubular.

### MUESTRA DEL PUNTO

10x10 cm = 21 p. y 22 vts. trab. a p. trenzas con ag. n. 4 1/2.

### REALIZACIÓN

**Espalda:** con las ag. n. 4 mont. 86 (92-98- 104) p. y, para la orilla, trab. 6 vts. a p. tubular y 16 vts. a p. elástico 2/2, igual a 7 cm. Pros. con las ag. n. 4 1/2, trab. 2 vts. a p. jersey rev. aum. 20 p. a una distancia regular durante la 1ª vta., luego cont. a p. trenzas, siguiendo el esquema, trabajando en los lados 2 (0-4-2) p. a p. jersey der. A 24 (27-30- 33) cm de la orilla, para las sisas raglán, rem. 3 (4-5-6) p. en los lados luego pros. meng. en los lados, en el interior de 4 p. que se trabajarán a p. jersey der., 1 p. cada 2 vts. 28 (29-30-31) veces (para los meng. a la derecha trab. 1 meng. simple, para los meng a la izquierda trab. 2 p. juntos der.). A 26 (27-28-29) cm del inicio de las sisas raglán, rem. los 44 (45-49-50) p. que quedan para el escote.

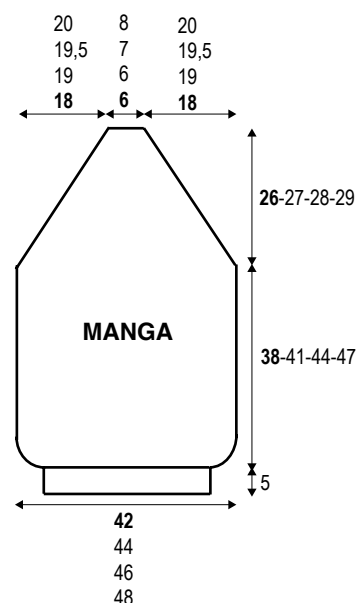
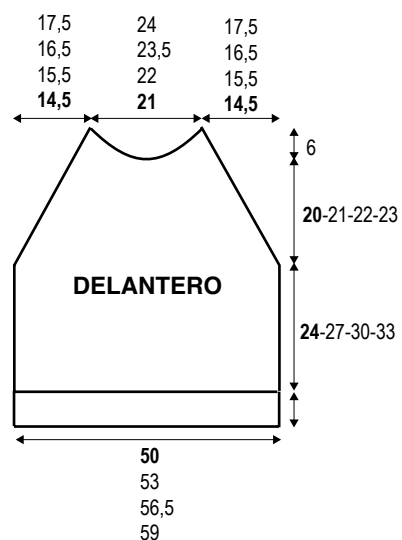
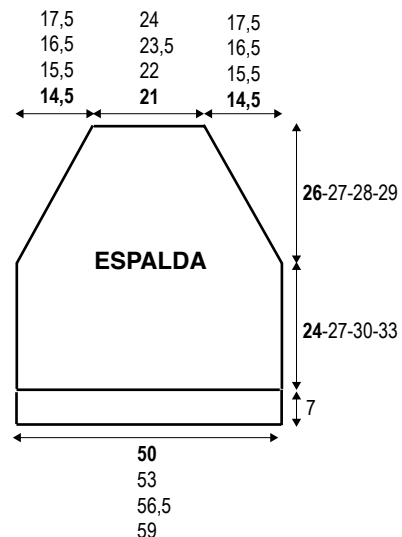
**Delantero:** con las ag. n. 4 mont. 86 (92-98- 104) p. y, para la orilla, trab. 6 vts. a p. tubular y 16 vts. a p. elástico 2/2, igual a 7 cm. Pros. con las ag. n. 4 1/2, trab. 2 vts. a p. jersey rev. aum. 20 p. a una distancia regular durante la 1ª vta., luego cont. a p. trenzas, siguiendo el esquema, trabajando en los lados 2 (0-4-2) p. a p. jersey der., 1 p. cada 2 vts- 28 (29-30-31) veces. A 20 (21-22-23) cm del inicio

de las sisas raglán, para el escote rem. los 18 (19-23-24) p. centrales y pros. en las 2 partes por separado rematando aun en los lados del escote, cada 2 vts., 4 p., 3 p., 2 p., 1 p. A 6 cm del inicio del escote, rem. los 3 p. restantes en cada lado. **Manga:** con las ag. n. 4 mont. 42 (44-46- 48) p. y, para la orilla, trab. 6 vts. a p. tubular y 10 vts. a p. elástico 2/2, igual a 5 cm. Pros. con las ag. n. 4 1/2, trab. 2 vts. a p. jersey rev. aum. 41 (43-45-47) p. a una distancia regular durante la 1ª vta., luego cont. a p. trenzas siguiendo el esquema, aum. 5 (6-6-6) p. más a una distancia regular durante la 1ª vta., y trabajando en los lados 2 (0-2-4) p. a p. jersey der. A 38 (41-44-47) cm de la orilla, para los raglanes, rem. 3 (4-4-4) p. en los lados luego meng. aun en los lados, en el interior de 4 p., cada 2 vts., \* 1 p. 3 veces, 2 p. 1 vez (para los meng. de 2 p. a la derecha trab. 1 meng. doble, para los meng. de 2 p. a la izquierda trab. 3 p. juntos der.) \*, rep. de \* a \* aun 6 veces, 1 p. cada 2 vts. 0 (1-2-3) veces. A 26 (27-28-29) cm del inicio de los raglanes, rem. los 12 (13-15-17) p. restantes.

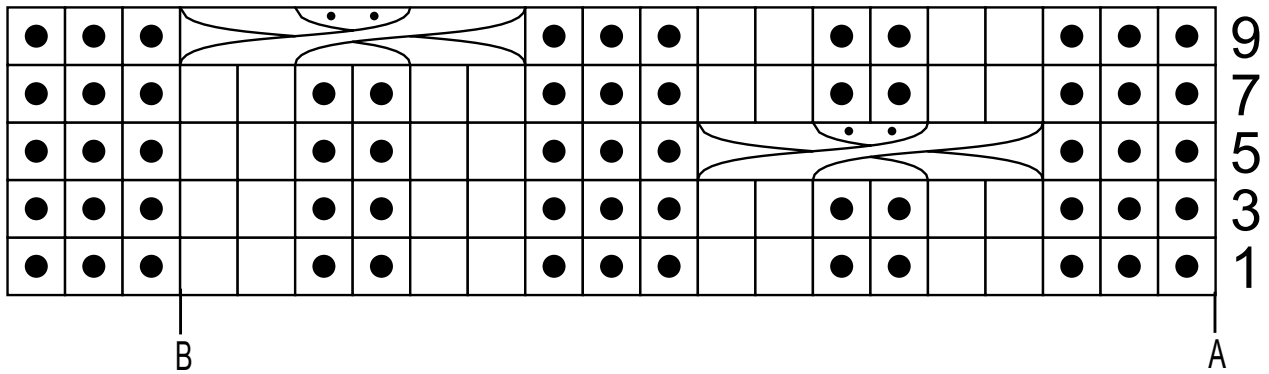
### CONFECCIÓN Y REMATE

Coser 3 raglanes, dejando sin coser la espalda izquierda.

**Orilla escote:** con las ag. n. 4 rec. 114 (118-122-126) p. alrededor del escote y trab. 8 vts. a p. elástico 2/2 y 6 vts. a p. tubular, igual a 4 cm, luego cerrar los p. con la ag. a p. media. Coser el cuarto raglán y los lados de la orilla al escote. Coser los bajos de las mangas y los lados.



## PUNTO TRENZAS



### Leyenda

Cada cuadrado significa 1 p. y 1 v.

11ª v ta.: rep. la lab. del a 3ª v ta.

1p . der.

1p . r ev.



Dejar 2 p. en espera en la 1ª ag. aux. por detrás de la lab., dejar los 2 p. sig. en espera en la 2ª ag. aux. por detrás de la lab.; trab. al der. los 2 p. sig., trab. al rev. los 2 p. en espera en la 2ª ag., al final trab. al der. los 2 p. en espera en la 1ª ag.

## DEUTSCH

### PULL MIT ZÖPFEN MAN BENÖTIGT

- Garn MOHAIR COLOR, Fb 895, g 400 (450-500-550).
- Stricknadeln Nr 4 und 4,5
- Zwei Hilfsnadeln Nr 4,5
- 1 stumpfe Wollnadel
- Schwierigkeitsgrad: mittlere
- Größe 42 (44-46-48)

### GRUNDMUSTER

**Italienische Rundmaschen (Anschlag und Abschluss). Rippenmuster 2/2. Glatte rechte Maschen. Glatte linke Maschen. Zopfmuster:** man arb mit einer mehrf Maschenzahl von 18+3, das Schema befolgend. Im Schema sind nur die ungeraden R aufgeführt, in den geraden R die M so abstr wie sie erscheinen. Das Schema immer von der 3. bis zur 10. wdh. **Maschenstich** für den Abschluss der Ital Rundm.

### MASCHENPROBE

10x10 cm = 21 M und 22 R mit den Nd Nr 4,5 im Zopfmst gestr.

### AUSFÜHRUNG

**Rückenteil:** mit den Nd Nr 4 86 (92-98- 104) M anschl, für das Bord 6 R Ital Rundm und 16 R im Rippenmst 2/2 str, gleich 7 cm. Mit den Nd Nr 4,5, 2 R glatt li weiterstr und dabei 20 M regulär verteilt im Lauf der 1. R aufn, dann im Zopfmst nach dem Schema weiterarb, an den Seiten jeweils 2 (0-4-2) M glatt re str. Nach 24 (27-30- 33) cm ab dem Bord, für die Raglan-Armausschnitte, an beiden Seiten 3 (4-5-6) M abk, dann weiterhin an den Seiten, intern von 4 M die glatt re gestr werden, 1 M alle 2 R 28 (29-30-31) x abn (für die Abn rechts 1 einf Überzug, für die Abn links 2 M re zus). Nach 26 (27-28-29) cm ab Anfang der Raglan-Armausschnitte die restl 44 (45-49-50) M für den Halsausschnitt abk.

**Vorderteil:** mit den Nd Nr 4 86 (92-98- 104) M anschl, für das Bord 6 R Ital Rundm und 16 R im Rippenmst 2/2 str, gleich 7 cm. Mit den Nd Nr 4,5, 2 R glatt li weiterstr und dabei 20 M regulär verteilt im Lauf der 1. R aufn, dann im Zopfmst nach dem Schema weiterarb, an den Seiten jeweils 2 (0-4-2) M glatt re str. Nach 24 (27-30-33) cm ab dem Bord, für die Raglan-Armausschnitte, an beiden Seiten 3 (4-5-6) M abk,

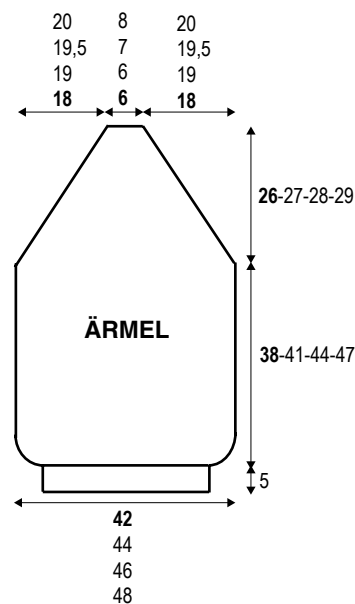
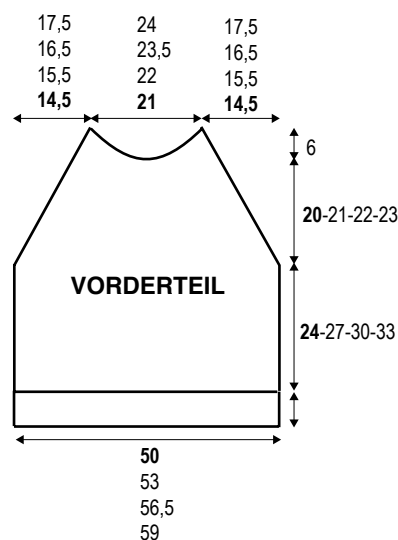
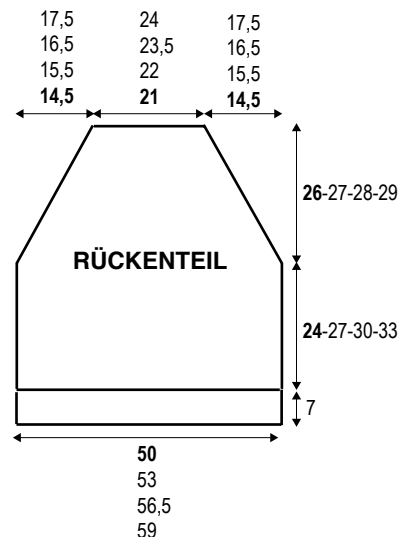
dann weiterhin an den Seiten, intern von 4 M die glatt re gestr werden, 1 M alle 2 R 28 (29-30-31) x abn. Nach 20 (21-22-23) cm ab Anfang der Raglan-Armausschnitte, für den Halsausschnitt die mittl 18 (19-23-24) M abk und beide seiti Teile separat weiterarb und an der Seite am Halsausschnitt, alle 2 R, 4 M, 3 M, 2 M, 1 M abk. Nach 6 cm ab Anfang des Halsausschnitts, die restl 3 M an jeder Seite abk.

**Ärmel:** mit den Nd Nr 4 42 (44-46-48) M anschl, für das Bord 6 R Ital Rundm und 16 R im Rippenmst 2/2 str, gleich 7 cm. Mit den Nd Nr 4,5, 2 R glatt li weiterstr und 41 (43-45-47) M regulär verteilt im Lauf der 1. R aufn, dann im Zopfmst nach dem Schema weiterarb, weitere 5 (6-6-6) M regulär verteilt im Lauf der 1. R aufn, an den Seiten jeweils 2 (0-2-4) M glatt re str. Nach 38 (41-44-47) cm ab dem Bord für den Raglan, an den Seiten 3 (4-4-4) M abk, dann an den Seiten intern von 4 M. alle 2 R, \*1 M 3x, 2 M 1x abn (für die Ab von 2 M rechts 1 Doppelüberzug, für die Abn von 2 M links 3 M re zus str)\*, von\* bis\* noch 6x, 1 M alle 2 R 0 (1-2-3) x. Nach 26 (27-28-29) cm ab Anfang der Raglans, die restl 12 (13-15-17) M abk.

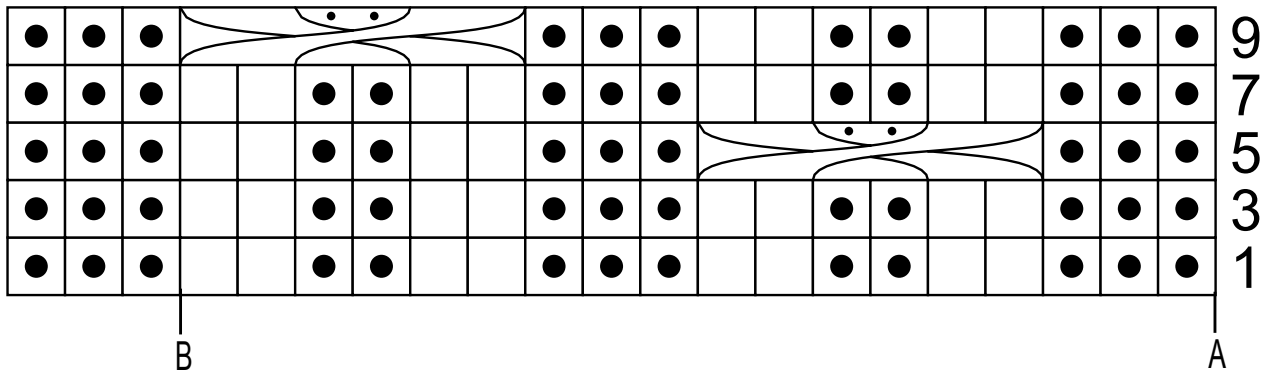
### AUSARBEITUNG UND FERTIGSTELLUNG

3 Raglans nähen, den linken hinten offenlassen.

**Halsausschnittbord:** mit den Nd Nr 4 114 (118-122-126) M rund um den Halsausschnitt aufn, 8 R im Rippenmst 2/2 und 6 R Ital Rundm str, gleich 4 cm, dann die M mit der Wollnd mit Maschenstich schließen. Den vierten Raglan und die Seiten am Halsausschnittbord nähen. Die Unterärmel und die Seiten zusammennähen.



# ZOPFMUSTER



## Legende

Jedes Kästchen entspricht 1 M und 1 R

11. R: ab der 3. Rw dh.

□ 1 re.

● 1 li.



2 Ma uf die1 .H ilfsnd hinter dieA rb legen, die2Ma uf die2 .H ilfsnd hinter dieA rb legen; die folg 2M re str, die2Ma uf der2 .H ilfsnd is tr, abschließen dd ie 2M auf der 1. Hilfsndr es tr.

**ENGLISH**

**CABLE KNIT PULLOVER**

**MATERIALS**

- 400 (450-500-550) grams of col. 895 MOHAIR COLOR yarn.
- Size 4 and 4.5 knitting needles
- Size 4.5 cable needles (2)
- Darning needle
- Skill level: intermediate
- Size 42 (44-46-48)

**STITCHES**

**Tubular st. (cast-on and bind off).**  
**Rib 2/2. Stocking st. Rev. stocking st. Cable st.:** multiple of 18 sts. plus 3, foll. the diagram. The diagram shows the odd r., across the even r. work the sts. as they appear. Always rep. from 3rd to 10th r. Graft st. for binding off the tubular st.

**TENSION**

10x10cm=21 sts. and 22 rin cable st. using size 4.5 knitting needles.

**PATTERN**

**Back:** using size 4 knitting needles, cast-on 86 (92-98- 104) sts. and, for band shaping, work 6 r. in tubular st. and 16 r. rib 2/2 (= 7 cm). Using size 4.5 knitting needles, work 2 r. in rev. stocking st., incr. 20 sts. at steady distance, across 1st r., then cont. in cable st. foll. the diagram and working, on both sides, 2 (0-4-2) sts. in stocking st. For raglan armholes shaping, at 24 (27-30- 33) cm from band, on both edges, bind off 3 (4- 5-6) sts. then cont. decr. (4 stocking st. from edge) 1 st. every 2 r. 28 (29-30-31) times (for right decr. work skp, for left decr. work k2tog.). For neckline shaping, at 26 (27-28-29) cm from beg. of raglan armholes, bind off rem. 44 (45-49-50) sts.

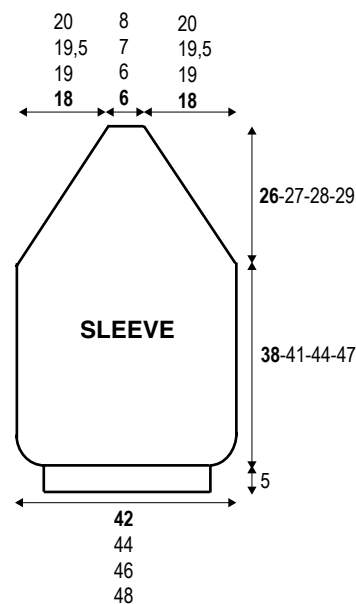
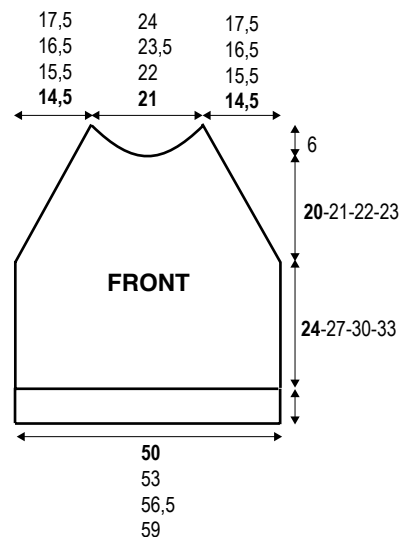
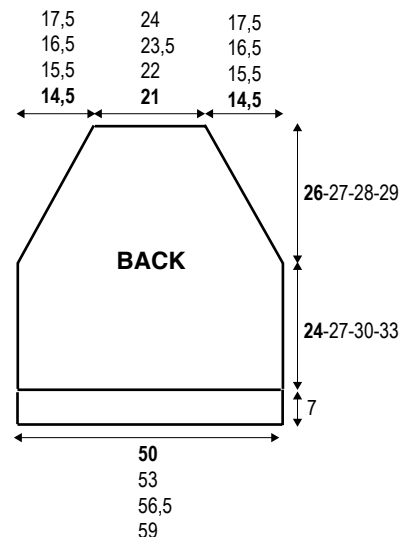
**Front:** using size 4 knitting needles, cast-on 86 (92-98- 104) sts. and, for band shaping, work 6 r. in tubular st. and 16 r. rib 2/2 (= 7 cm). Using size 4.5 knitting needles, work 2 r. in rev. stocking st., incr. 20 sts. at steady distance, across 1st r., then cont. in cable st., foll. the diagram and working, on both edges, 2 (0-4-2) sts. in stocking st. For raglan armholes shaping, at 24 (27-30- 33) from band, on both edges, bind off 3 (4- 5-6) sts. then decr., 1 st. every 2 r. 28 (29-30-31) times. For neckline shaping, at 20 (21-22-23) cm from beg. of raglan armholes, bind off 18 (19-23-24) central sts. and cont. working 2 pieces separately, binding

off, on both edges of neckline, every 2 r., 4 sts., 3 sts., 2 sts., 1st. At 6 cm from beg. of neckline, bind off rem. 3 sts. on each side.

**Sleeve:** using size 4 knitting needles, cast-on 42 (44-46- 48) sts. and, for band shaping, work 6 r. in tubular st. and 10 r. rib 2/2 (= 5 cm). Using size 4.5 knitting needles, work 2 r. in rev. stocking st., incr. 41 (43-45-47) sts. at steady distance across 1st r., then cont. in cable st. foll. the diagram, incr. 5 (6-6-6) sts. more at steady distance across 1st r. and working, on both edges, 2 (0-2-4) sts. in stocking st. For raglan shaping, at 38 (41-44-47) cm from band, on both edges, bind off 3 (4-4-4) sts. then decr. (4 sts. from edges), every 2 r. \* 1 st. 3 times, 2 sts. once (decr. 2 sts. on the right working sk2p, decr. 2 sts. on the left working k3tog) \*, rep. from \* to \* 6 times more, 1 st. every 2 r. 0 (1-2-3) times. At 26 (27-28-29) cm from beg. of raglans, bind off rem. 12 (13-15-17) sts.

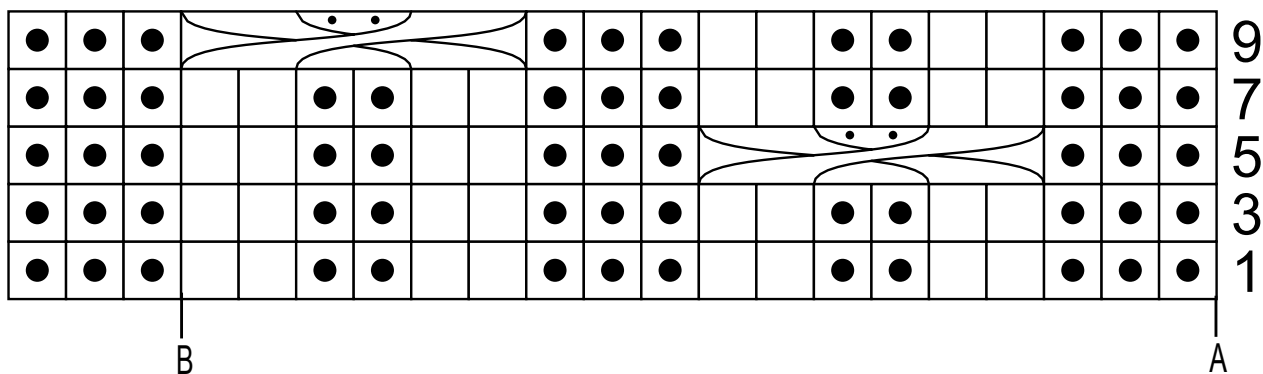
**FINISHING**

Sew 3 raglans, excl. the left back. Neckline band: using size 4 knitting needles, pick-up 114 (118-122-126) sts. around neckline and work 8 r. rib 2/2 and 6 r. in tubular st. (= 4 cm), then bind off in graft st. using darning needle. Sew forth raglan and sides of neckline band. Sew undersleeve and side seams





# CABLE STITCH



key

every small square corresponds to 1 st. and 1 row

11<sup>th</sup> r.: rep. from 3<sup>rd</sup> r.

k 1.

p 1.



Slip 2s ts. onto 1<sup>st</sup> cable needle and let it hang in back of work, slip next 2 sts. onto 2<sup>nd</sup> cable needle and let it hang in back of work.; knit next 2 sts., purl 2s ts. off of 2<sup>nd</sup> cable needle, at last knit 2s ts. off of 1<sup>st</sup> cable needle.

cross 2 stitches to the left (to work a cable). Slip 2 stitches p-wise onto a cable needle, let cable needle hang in front of work as you knit the next couple of stitches; then knit stitches off of cable needle.