

# ALABAMA FLASH

NON-STOP CREATIVITY

**Katia**





## ALABAMA FLASH

SUETER / PULLOVER / SWEATER /  
TRUI / SWEATER / MAGLIONCINO

### ES SUETER ALABAMA FLASH

Debido a las características técnicas del producto, las franjas de color pueden cambiar de tamaño y de posición.

**TALLAS:** -a) 2 años -b) 4 años -c) 6 años -d) 8 años -e) 10 años

El modelo fotografiado corresponde a la talla -c) 6 años

### MATERIALES

ALABAMA FLASH col. 102: -a) 4 -b) 5 -c) 5 -d) 6 -e) 7 ovillos  
2 botones de decoración

**Agujas:** N° 3 ½ y n° 4

**Puntos empleados**

*P. elástico 1x1, p. der. retorcido, costura a p. de lado*

*P. calado* (ver gráfico A)

Ver puntos básicos en:  
[www.katia.com/es/academy](http://www.katia.com/es/academy) o en nuestro canal de YouTube [filkatia](https://www.youtube.com/filkatia)

### MUESTRA DEL PUNTO

A p. calado, ag. n° 4

10x10 cm = 25 p. y 34 vtas.

### ESPALDA

Con ag. n° 3 ½ **montar** -a) 80 p. -b) 88 p. -c) 96 p. -d) 102 p. -e) 110 p. Trab. a p. *elástico 1x1*.

A 4 cm de largo total, continuar trab. con las ag. n° 4 y a p. *calado* según el gráfico A.

**Hombros y escote:** A -a) 30 cm -b) 34 cm -c) 38 cm -d) 42 cm -e) 46 cm de largo total, **cerrar** todos los p.

### DELANTERO

Trab. igual que la espalda.

### MANGAS

Con ag. n° 3 ½ **montar** -a) 60 p. -b) 66 p. -c) 70 p. -d) 76 p. -e) 80 p. Trab. a p. *elástico 1x1*.

A 4 cm de largo total, continuar trab. con ag. n° 4 a p. *calado* según el gráfico A.

A -a) 16 cm -b) 18 cm -c) 20 cm -d) 22 cm -e) 24 cm de largo total, **cerrar** todos los p. Trab. la otra manga igual.

### CONFECCIÓN Y REMATE

Todas las costuras se **cosen** a p. *de lado*.

**Coser** los -a) 8 cm -b) 9 cm -c) 10 cm -d) 11 cm -e) 12 cm de cada extremo para los hombros, dejando **sin coser** los -a) 16 cm -b) 17 cm -c) 18 cm -d) 19 cm -e) 20 cm centrales para el escote.

**Coser** un botón en cada lado del escote del delantero (ver patrón).

**Aplicar** las mangas, poner la mitad de la parte superior de la manga en la costura del hombro, hacer llegar los extremos a -a) 12 cm -b) 13 cm -c) 14 cm -d) 15 cm -e) 16 cm de la costura del hombro y **coser**.

**Coser** el bajo de las mangas y los lados.

### FR PULLOVER ALABAMA FLASH

À cause des caractéristiques techniques propres à la qualité ALABAMA FLASH, les



**Shoulders & neckline:** When back measures  
-a) 11 3/4" (30 cm) -b) 13 3/8" (34 cm) -c) 15"  
(38 cm) -d) 16 1/2" (42 cm) -e) 18 1/8" (46 cm)  
from the start, **bind (cast off)** all the sts.

## FRONT

Work the same as the back.

## SLEEVES

Using the size 4 needles, **cast on** -a) 60 -b) 66  
-c) 70 -d) 76 -e) 80 sts. Work in *1x1 ribbing*.  
When sleeve measures 1 5/8" (4 cm) from the  
start, continue working with the size 6 needles  
in *eyelet st* following graph A.

When sleeve measures -a) 6 1/4" (16 cm)  
-b) 7 1/8" (18 cm) -c) 7 7/8" (20 cm) -d) 8 5/8"  
(22 cm) -e) 9 1/2" (24 cm) from the start, **bind  
(cast off)** all the sts.

Make another sleeve the same.

## FINISHING (MAKING UP)

All the seams are **sewn** using *side seams*.

**Sew** -a) 3 1/8" (8 cm) -b) 3 1/2" (9 cm) -c) 3  
7/8" (10 cm) -d) 4 3/8" (11 cm) -e) 4 3/4" (12  
cm) at each side for the shoulders, leaving the  
central -a) 6 1/4" (16 cm) -b) 6 3/4" (17 cm)  
-c) 7 1/8" (18 cm) -d) 7 1/2" (19 cm) -e) 7 7/8"  
(20 cm) **unsewn** for the neckline.

**Sew** a button onto each side of the front  
neckline (see pattern).

**Attach** sleeves = match the centre of the  
sleeve head to the shoulder seam and make  
the edges of the sleeve head measure an  
armhole depth of -a) 4 3/4" (12 cm) -b) 5 1/8"  
(13 cm) -c) 5 1/2" (14 cm) -d) 5 7/8" (15 cm)  
-e) 6 1/4" (16 cm) and **sew**.

**Sew** the sides and the underarm seams.

## NL TRUI ALABAMA FLASH

**Vanwege de technische kenmerken van  
dit artikel, kunnen de gekleurde strepen  
verschillen in grootte en van plaats.**

**MATEN:** -a) 86 cm -b) 104 cm -c) 118 cm  
-d) 128 cm -e) 140 cm

**Het model van de foto komt overeen met de  
maat -c) 118 cm**

## BENODIGD MATERIAAL

ALABAMA FLASH kl. 102: -a) 4 -b) 5 -c) 5  
-d) 6 -e) 7 bollen  
2 decoratieve knopen

**Breinaalden:** Nr. 3 1/2 en nr. 4

## Gebruikte steken

**Boordsteek 1x1, verdraaide steek rechts,  
naad d.m.v. platte kantsteek**

**Ajoursteek** (zie grafiek A)

**Zie basissteken op:**

[www.katia.com/nl/academy](http://www.katia.com/nl/academy) of op ons

**YouTube-kanaal filkatia**

## STEEKVERHOUDING

In *ajoursteek*, breinaalden nr. 4  
10x10 cm = 25 st. en 34 naalden.

## RUGPAND

Met breinaalden nr. 3 1/2, -a) 80 st. -b) 88  
st. -c) 96 st. -d) 102 st. -e) 110 st. **opz.** Brei  
*boordsteek 1x1*.

Bij 4 cm totale lengte, met breinaalden nr. 4  
verderbreien in *ajoursteek* volgens grafiek A.

**Schouders en hals:** Bij -a) 30 cm -b) 34 cm -c) 38  
cm -d) 42 cm -e) 46 cm totale lengte, alle st. **afk.**

## VOORPAND

Breien zoals het rugpand.

## MOUWEN

Met breinaalden nr. 3 1/2, -a) 60 st. -b) 66 st. -c) 70  
st. -d) 76 st. -e) 80 st. **opz.** Brei *boordsteek 1x1*.

Bij 4 cm totale lengte, met breinaalden nr. 4  
verderbreien in *ajoursteek* volgens grafiek A.

Bij -a) 16 cm -b) 18 cm -c) 20 cm -d) 22 cm  
-e) 24 cm totale lengte, alle st. **afk.**

Brei de andere mouw idem.

## IN ELKAAR ZETTEN EN AFWERKEN

Alle naden worden **vastgenaaid** d.m.v. *platte  
kantsteek*.

**Naai** voor de schouders -a) 8 cm -b) 9 cm -c) 10  
cm -d) 11 cm -e) 12 cm op elk uiteinde en hierbij  
de centrale -a) 16 cm -b) 17 cm -c) 18 cm -d) 19  
cm -e) 20 cm **niet naaien** voor de halsopening.

**Naai** een knoop aan elke kant v.d. hals v.h.  
voorpand (zie patroon).



**Bevestig** de mouwen, met het midden v.d. bovenkant v.d. mouw aan de schoudernaad en de uiteinden v.d. bovenkant v.d. mouw op **-a)** 12 cm **-b)** 13 cm **-c)** 14 cm **-d)** 15 cm **-e)** 16 cm vanaf de schoudernaad **vastnaaien** aan het rugpand en het voorpand.

**Naai** de binnenkant v.d. mouwen en de naden v.d. zijkant.

## DE SWEATER ALABAMA FLASH

**Aufgrund der technischen Eigenschaften des Produkts kann der Verlauf der Farbabschnitte unterschiedlich ausfallen.**

**GRÖSSEN:** **-a)** 86 cm **-b)** 104 cm **-c)** 118 cm **-d)** 128 cm **-e)** 140 cm

**Das Modell auf dem Foto entspricht Größe -c)** 118 cm

### MATERIAL

ALABAMA FLASH Fb. 102: **-a)** 4 **-b)** 5 **-c)** 5 **-d)** 6 **-e)** 7 Knäuel  
2 Knöpfe als Dekoration

**Stricknadeln:** Nr. 3,5 und Nr. 4

### Muster

*Rippenmuster 1x1, M. re. verschränkt, Naht im Matratzenstich*

*Lochmuster* (s. Strickschrift A)

**Siehe die Basismuster auf:**

[www.katia.com/de/academy](http://www.katia.com/de/academy) oder auf unserem YouTube Kanal [ilkatia](https://www.youtube.com/channel/UCk1a1a1a1a1a1a1a1a1a1a1)

### MASCHENPROBE

*Lochmuster*, Ndl. Nr. 4  
10x10 cm = 25 M. und 34 R.

### RÜCKENTEIL

Mit Ndl. Nr. 3,5 **-a)** 80 M. **-b)** 88 M. **-c)** 96 M. **-d)** 102 M. **-e)** 110 M. **anschlagen** und im *Rippenmuster 1x1* stricken.

In 4 cm Gesamthöhe mit Ndl. Nr. 4 im *Lochmuster* entsprechend der Strickschrift A weiterstricken.

**Schultern und Ausschnitt:** In **-a)** 30 cm **-b)** 34 cm **-c)** 38 cm **-d)** 42 cm **-e)** 46 cm Gesamthöhe alle M. **abketten**.

### VORDERTEIL

Wie das Rückenteil stricken.

### ÄRMEL

Mit Ndl. Nr. 3,5 **-a)** 60 M. **-b)** 66 M. **-c)** 70 M. **-d)** 76 M. **-e)** 80 M. **anschlagen** und im *Rippenmuster 1x1* stricken.

In 4 cm Gesamthöhe mit Ndl. Nr. 4 im *Lochmuster* entsprechend der Strickschrift A weiterstricken.

In **-a)** 16 cm **-b)** 18 cm **-c)** 20 cm **-d)** 22 cm **-e)** 24 cm Gesamthöhe alle M. **abketten**.  
Den 2. Ärmel genauso arbeiten.

### AUSARBEITUNG UND FERTIGSTELLUNG

Alle Nähte werden im *Matratzenstich* **genäht**. Für jede Schulter je **-a)** 8 cm **-b)** 9 cm **-c)** 10 cm **-d)** 11 cm **-e)** 12 cm **zunähen** und die mittleren **-a)** 16 cm **-b)** 17 cm **-c)** 18 cm **-d)** 19 cm **-e)** 20 cm als Halsausschnitt **offenlassen**. 1 Knopf auf jede Seite des Ausschnittes **nähen** (siehe Grafik).

Die Ärmel mit der Mitte des oberen Randes an der Schulternaht und den Seitenrändern im Abstand von **-a)** 12 cm **-b)** 13 cm **-c)** 14 cm **-d)** 15 cm **-e)** 16 cm von der Schulternaht **anlegen** und an die Seiten **nähen**. Die Ärmel- und Seitennähte **schließen**.

## IT MAGLIONCINO ALABAMA FLASH

**A causa delle caratteristiche tecniche del prodotto, le strisce colorate potrebbero assumere dimensioni e posizioni diverse.**

**TAGLIE:** **-a)** 2 anni **-b)** 4 anni **-c)** 6 anni **-d)** 8 anni **-e)** 10 anni

**Il modello in fotografia corrisponde alla taglia: -c)** 6 anni

### MATERIALE

ALABAMA FLASH col. 102: **-a)** 4 **-b)** 5 **-c)** 5 **-d)** 6 **-e)** 7 gomitoli  
2 bottoni decorativi

**Ferri:** 3,5 e 4 mm

### Punti

**Coste 1x1, dir. ritorto, cucitura a p. materasso**

**P. traforato** (v. grafico A)

**Vedi Punti di Base su:**

[www.katia.com/it/academy](http://www.katia.com/it/academy) o sul nostro canale YouTube [filkatia](https://www.youtube.com/channel/UCk1at1a1a1a1a1a1a1a1a1a)

### CAMPIONE

Con i ferri da 4 mm, a *P. Traforato*  
10x10 cm = 25 m. x 34 f.

### DIETRO

Con i f. da 3,5 mm **avviare -a)** 80 m. **-b)** 88 m. **-c)** 96 m. **-d)** 102 m. **-e)** 110 m. e lavorare a *coste 1x1*.

A 4 cm di altezza, cont. a lavorare con i f. da 4 mm a *p. traforato* seguendo il grafico A.

**Spalle e scollo:** A **-a)** 30 cm **-b)** 34 cm **-c)** 38 cm **-d)** 42 cm **-e)** 46 cm di altezza, **chiudere** tutte le m.

### DAVANTI

Lavorare come il dietro.

### MANICHE

Con i f. da 3,5 mm **avviare -a)** 60 m. **-b)** 66 m. **-c)** 70 m. **-d)** 76 m. **-e)** 80 m. e lavorare a *coste 1x1*.

A 4 cm di altezza, cont. a lavorare con i f. da 4 mm a *p. traforato* seguendo il grafico A.

A **-a)** 16 cm **-b)** 18 cm **-c)** 20 cm **-d)** 22 cm **-e)** 24 cm di altezza, **chiudere** tutte le m.

Lavorare l'altra manica allo stesso modo.

### FINITURE

Tutte le **cuciture** vanno eseguite a *p. materasso*.

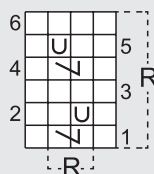
**Cucire** i **-a)** 8 cm **-b)** 9 cm **-c)** 10 cm **-d)** 11 cm **-e)** 12 cm di ciascun lato per le spalle, lasciando **aperti** i **-a)** 16 cm **-b)** 17 cm **-c)** 18 cm **-d)** 19 cm **-e)** 20 cm centrali per lo scollo.

**Cucire** un bottone su ciascun lato dello scollo del davanti (vedi schema).

**Attaccare** le maniche, facendo combaciare il centro della testa della manica alla cucitura della spalla e i lati a **-a)** 12 cm **-b)** 13 cm **-c)** 14 cm **-d)** 15 cm **-e)** 16 cm dalla cucitura della spalla e **cucire**.

**Cucire** i sottomanica e i lati.

## GRÁFICO A / GRAPHIQUE A / GRAPH A GRAFIEK A / STRICKSCHRIFT A / GRAFICO A



**R** Repetir / Répéter / Repeat / Herhalen / Wiederholen / Ripetere

**□** 1 p. der. / 1 m. end. / 1 knit st / 1 st. r. / 1 M. re / 1 dir.

**U** 1 hebra / 1 jeté / 1 yo / 1 draadomslag / 1 Umschlag / 1 gettato

**∨** 2 p. juntos al der. retorcido / 2 m. end. torses ensemble / k2 tog through back of loop / 2 st. samen verdraaid rechts breien / 2 M. re. verschránkt zusammenstr. / 2 m. assieme a dir. ritorto

