

# BOOMER

NON-STOP CREATIVITY

**Katitici**




**ES JERSEY MUJER BOOMER**

Cada ovillo consta de 5 colores que se separan fácilmente.

Se utiliza 1 ovillo para la espalda, 1 ovillo para el delantero y 1 ovillo para las 2 mangas. Con el color que más sobre de los 3 ovillos se hace el cuello. Dependiendo de los ovillos y debido a las características de su fabricación, este color puede ser diferente. En el modelo fotografiado el color del cuello es amarillo.

Talla Única: 38-40-42

**MATERIALES**

Boomer col. 103 (beige/verde/verde agua/azulina/amarillo): 3 ovillos

Aguja: nº 5 ½

**Puntos empleados:**

*P. jersey der., p. elástico 1x1, intarsia, costura a p. de lado, colorido (ver gráfico A)*

Ver puntos básicos en: [www.katia.com/es/academy](http://www.katia.com/es/academy) o en nuestro canal de YouTube [filkatia](https://www.youtube.com/filkatia)




**MUESTRA DEL PUNTO**

A *p. jersey der.*, ag. n° 5 ½  
10x10 cm = 15 p. y 22 vtas.

**ESPALDA**

**Nota:** Se trab. con 1 ovillo.

**Montar** 30 p. con col. amarillo, 18 p. con col. verde agua, 42 p. con col. beige. Quedarán: 90 p.

Trab. en *intarsia a p. elástico 1x1*.

A 5 cm de largo total, continuar trab. a *p. jersey der.*

A 20 cm de largo total, continuar trab.: 28 p. con col. verde, 32 p. con col. verde agua, 30 p. con col. amarillo.

A 27 cm de largo total, continuar trab.: 28 p. con col. verde, 38 p. con col. verde agua, 24 p. con col. azulina.

A 30 cm de largo total, continuar trab.: 28 p. con col. verde, 62 p. con col. azulina.

**Hombros y escote:** A 47 cm de largo total, **cerrar** todos los p.

**Reservar** los hilos restantes.

**DELANTERO**

**Nota:** Se trab. con 1 ovillo.

Trab. igual que la espalda, pero a la **inversa** y **excepto** el escote.

**Escote:** A 42 cm de largo total **cerrar** los 20 p. centrales y continuar trab. cada lado por separado, **cerrando** en el lado del escote, en cada inicio de vta. del derecho de la labor: 1 vez 3 p., 1 vez 2 p., 2 veces 1 p.

**Hombro:** A 5 cm contando desde el inicio del escote, **cerrar** los 28 p. restantes.

Trab. el otro lado igual, pero a la **inversa**.

**Reservar** los hilos restantes.

**MANGAS**

**Nota:** las 2 mangas se trab. con 1 ovillo.

Con col. verde agua **montar** 62 p. Trab. a *p. elástico 1x1*.

A 5 cm de largo total, continuar trab. a *p. jersey der.*

A 6 cm de largo total, continuar trab. en *intarsia*, 36 p. con col. beige, 26 p. con col. amarillo.

A 18 cm de largo total, continuar trab. 29 p. con col. azulina, 33 p. con col. amarillo.

A 20 cm de largo total, continuar trab. 31 p. con col. azulina, 31 p. con col. verde.

A 32 cm de largo total, **cerrar** todos los p.

Trab. la otra manga igual.

**Reservar** los hilos restantes.

### CONFECCIÓN Y REMATE

Todas las costuras se **cosen** a *p. de lado*.

**Coser** un hombro.

Con el resto de color que más haya sobrado se trab. el cuello.

**Cuello: recoger** los p. alrededor del escote, **umentando** o **menguando** según sea necesario en la 1ª vta. hasta obtener: 71 p. Trab. a *p. elástico 1x1*.

A 14 cm de largo total, **cerrar** todos los p. como se presenten.

**Coser** el otro hombro y la altura del cuello.

**Aplicar** las mangas, poner la mitad de la parte superior de la manga en la costura del hombro, hacer llegar los extremos a 20,5 cm de la costura del hombro y **coser**.

**Coser** el bajo de las mangas y los lados.

### FR PULL DAME BOOMER

Chaque pelote présente 5 coloris faciles à séparer.

Utiliser 1 pelote pour le dos, 1 pelote pour le devant et 1 pelote pour les 2 manches. Le col est confectionné avec le coloris le plus abondant qui reste des 3 pelotes. En fonction des pelotes et compte tenu des caractéristiques de fabrication, ce coloris peut varier. Sur la photo, le col est tricoté en jaune.

Taille unique : 38-40-42

### FOURNITURES

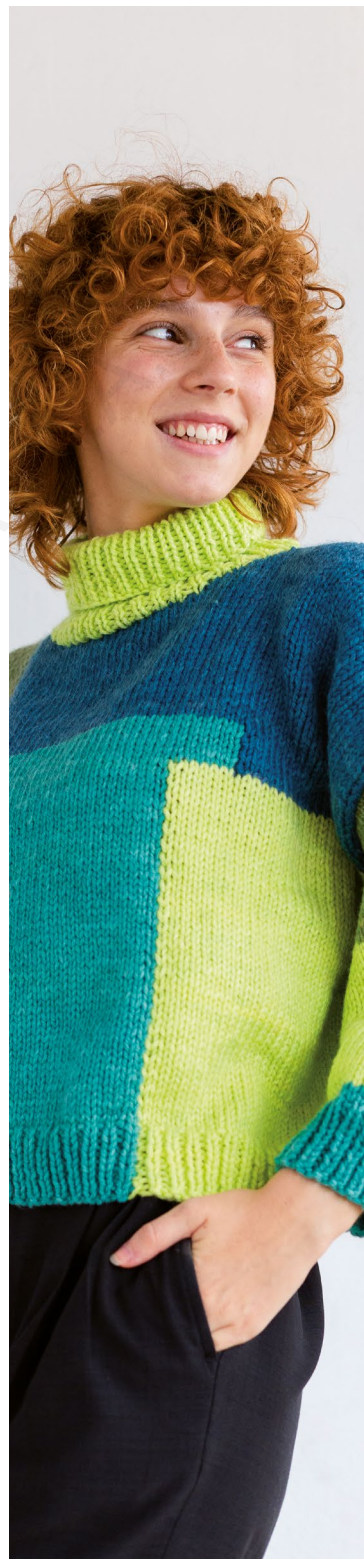
Qualité Boomer col. 103 (beige/vert/vert d'eau/bleu/jaune) : 3 pelotes

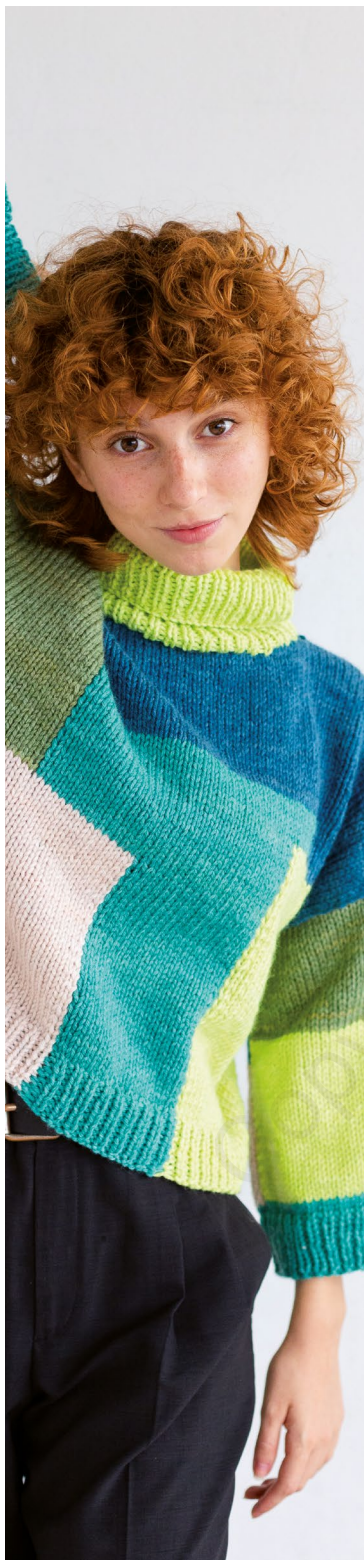
Aiguilles : n° 5,5

Points employés :

*Jersey end., côtes 1x1, intarsia, couture au pt de côté, coloris (voir graphique A)*

Voir points de base sur : [www.katia.com/FR/academy](http://www.katia.com/FR/academy) ou sur [filkatia](#), notre canal YouTube.




**ÉCHANTILLON (10 cm x 10 cm)**

15 m. et 22 rgs en *jersey end.*,  
avec les aig. n° 5,5

**DOS**

**Remarque :** le dos est tricoté avec 1 pelote.

**Monter** 30 m. en jaune, 18 m. en vert d'eau, 42 m. en beige, On obtient 90 m.

Tric. en *intarsia* et en *côtes 1x1*.

À 5 cm de hauteur totale, continuer à tric. en *jersey end.*

À 20 cm de hauteur totale, continuer à tric. comme suit : 28 m. en vert, 32 m. en vert d'eau, 30 m. en jaune.

À 27 cm de hauteur totale, continuer à tric. comme suit : 28 m. en vert, 38 m. en vert d'eau, 24 m. en bleu.

À 30 cm de hauteur totale, continuer à tric. comme suit : 28 m. en vert, 62 m. en bleu.

**Épaules et encolure :** à 47 cm de hauteur totale, **rabattre**.

**Réserver** les fils restants.

**DEVANT**

**Remarque :** le devant est tricoté avec 1 pelote.

Tric. comme le dos mais en **vis-à-vis** et **en modifiant** l'encolure.

**Encolure :** à 42 cm de hauteur totale, **rabattre** les 20 m. centrales et continuer à tric. chaque côté séparément, **en rabattant** du côté de l'encolure, au début de chaque rg sur l'endroit : 1 x 3 m., 1 x 2 m., 2 x 1 m.

**Épaule :** à 5 cm à partir du début de l'encolure, **rabattre** les 28 m. restantes.

Terminer l'autre côté de même mais en **vis-à-vis**.

**Réserver** les fils restants.

**MANCHES**

**Remarque :** les 2 manches sont tricotées avec 1 pelote.

En vert d'eau, **monter** 62 m. et tric. en *côtes 1x1*.

À 5 cm de hauteur totale, continuer à tric. en *jersey end.*

À 6 cm de hauteur totale, continuer à tric. en *intarsia*, 36 m. en beige, 26 m. en jaune.

À 18 cm de hauteur totale, continuer à tric. comme suit : 29 m. en bleu, 33 m. en jaune.

À 20 cm de hauteur totale, continuer à tric. comme suit : 31 m. en bleu, 31 m. en vert.

À 32 cm de hauteur totale, **rabattre**.

Réserver les fils restants.

### MONTAGE

**Fermer** toutes les coutures au *pt de côté*.

**Coudre** une épaule.

Confectionner le col dans le coloris le plus abondant qui reste après avoir tricoté le pull.

**Col : relever** toutes les m. sur l'encolure, **en augmentant** ou **en diminuant** le nombre de m. nécessaire au 1<sup>er</sup> rg pour obtenir 71 m. Tric. en côtes 1x1.

À 14 cm de hauteur totale, **rabattre** les m. comme elles se présentent.

**Coudre** l'autre épaule et la hauteur du col.

**Appliquer** et **coudre** les manches, en faisant coïncider le milieu du haut de la manche et la couture de l'épaule et en plaçant les extrémités à 20,5 cm de la couture de l'épaule.

**Coudre** le dessous des manches et les côtés.

### EN WOMAN'S BOOMER JERSEY

There are 5 colours, which can be easily separated, in each ball of yarn.

1 ball of yarn is used for the back, 1 ball for the front and 1 ball for both sleeves.

The neckband is knitted with the largest amount of yarn left over from the previous pieces. Due to the manufacturing characteristics and depending on the particular leftover yarn being used, this colour may differ. The neckband on the model in the photograph is yellow.

**One size:** 47 1/4" (120 cm) finished bust circumference

**UK size:** 8-10-12

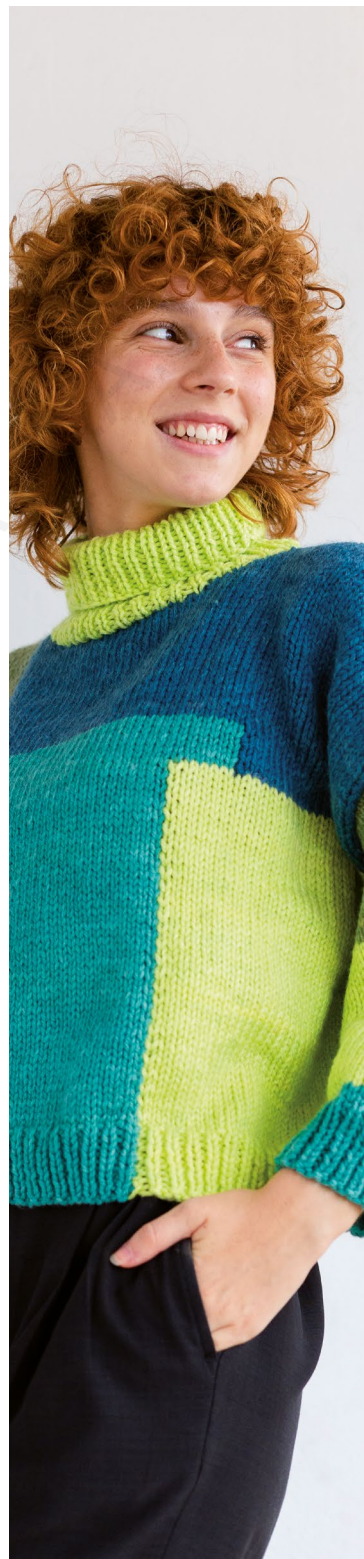
### MATERIALS

Boomer: 3 balls col. 103 (beige/green/water green/blue/yellow)

**Knitting needles:** size 9 (U.S.)/(5.5 mm)

### Stitches:

*Stockinette st, 1x1 ribbing, intarsia, side seams, colour sequence (see graph A)*





See basic stitches at: [www.katia.com/en/academy](http://www.katia.com/en/academy) or on our filkatia YouTube channel

#### GAUGE

Using the size 9 needles in *stockinette st.*  
15 sts & 22 rows = 4x4"

#### BACK

**Note:** The back is made with one ball of yarn.

**Cast on** 30 sts with yellow, 18 sts with water green and 42 sts with beige. Total: 90 sts.

Work in *intarsia* and *1x1 ribbing*.

When back measures 2" (5 cm) from cast on edge, continue working in *stockinette st.*

When back measures 7 7/8" (20 cm) from cast on edge, continue working as follows: 28 sts in green, 32 sts in water green and 30 sts in yellow.

When back measures 10 5/8" (27 cm) from cast on edge, continue working as follows: 28 sts in green, 38 sts in water green and 24 sts in blue.

When back measures 11 3/4" (30 cm) from cast on edge, continue working as follows: 28 sts in green, 62 sts in blue.

**Shoulders & neckline:** When back measures 18 1/2" (47 cm) from cast on edge, **bind (cast off)** all the sts.

**Leave** the left over yarns to one side for later.

#### FRONT

**Note:** The front is made with one ball of yarn.

Work the same as the back, **except** for the neckline and **reversing** the shaping.

**Neckline:** When front measures 16 1/2" (42 cm) from cast on edge, **bind (cast off)** the central 20 sts and continue working each side separately, **binding (casting off)** at the start of each right side row of the work at the neckline edge as follows: 3 sts 1 time, 2 sts 1 time, 1 st 2 times.

**Shoulder:** At a distance of 2" (5 cm) from start of armhole shaping, **bind (cast off)** the remaining 28 sts.

Work the other side the same, but **reverse** the shaping.

**Leave** the left over yarns to one side for later.

#### SLEEVES

**Note:** The 2 sleeves are made with one ball of yarn.

**Cast on** 62 sts with water green. Work in *1x1 ribbing*.

When sleeve measures 2" (5 cm) from cast on edge, continue working in *stockinette st.*

When sleeve measures 2 3/8" (6 cm) from cast on edge, continue working in *intarsia* as follows: 36 sts in beige and 26 sts in yellow.

When sleeve measures 7 1/8" (18 cm) from cast on edge, continue working with 29 sts in blue and 33 sts in yellow.

When sleeve measures 7 7/8" (20 cm) from cast on edge, continue working 31 sts in blue, and 31 sts in green.

When sleeve measures 12 5/8" (32 cm) from cast on edge, **bind (cast off)** all the sts.

Make another sleeve the same.

**Leave** the left over yarns to one side for later.

### FINISHING (MAKING UP)

All the seams are **sewn** using *side seams*.

**Sew** one shoulder.

Work the neckband with the largest quantity of left over yarn.

**Neckband: pick up** all the sts around the neckline, **increasing** or **decreasing** where necessary on the 1<sup>st</sup> row in order to obtain a total of: 71 sts. Work in *1x1 ribbing*.

When neckband measures 5 1/2" (14 cm) from cast on edge, **bind (cast off)** all the sts as they present themselves.

**Sew** the other shoulder and the neckband seam.

**Attach** sleeves = match the centre of the sleeve head to the shoulder seam and make the edges of the sleeve head measure an armhole depth of **-a**) 8 1/8" (20.5 cm) from the shoulder seam and **sew**.

**Sew** the underarm seams and the sides.

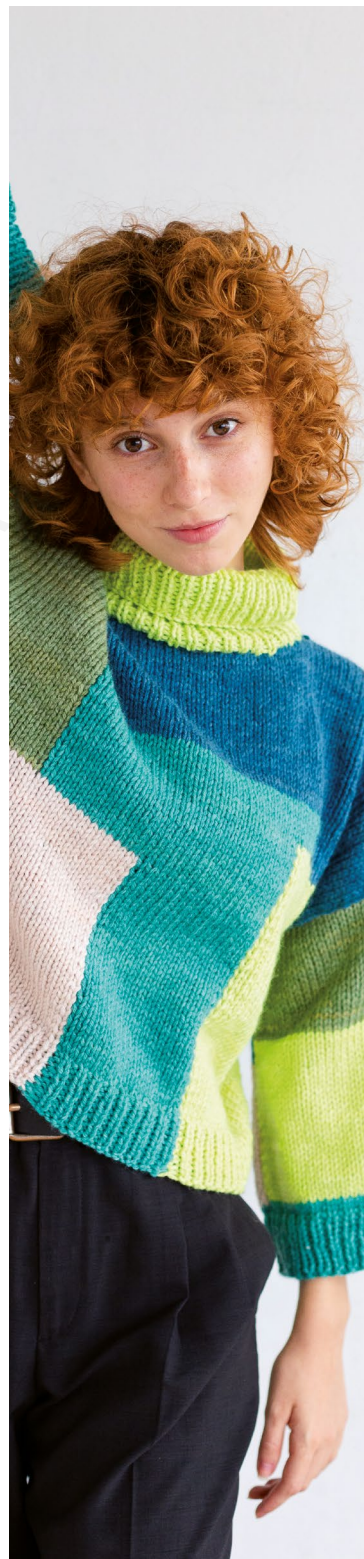
### NL DAMES TRUI BOOMER

Elke bol garen bestaat uit 5 kleuren die gemakkelijk gescheiden kunnen worden.

Er wordt 1 bol gebruikt voor het rugpand, 1 bol voor het voorpand en 1 bol voor de 2 mouwen.

**Met de meeste overgebleven kleur van de 3 bollen, wordt de hals gebreid. Afhangend van de bollen en vanwege de kenmerken van de fabricatie, kan deze kleur verschillend zijn. Bij het model van de foto is de kleur van de kraag geel.**

**Één enkele maat:** 38-40-42







### BENODIGD MATERIAAL

Boomer kl. 103 (beige/groen/watergroen/blauw/geel): 3 bollen

Breinaalden: nr. 5 ½

Gebruikte steken:

**R. tric.st., boordsteek 1x1, intarsia, naad d.m.v. platte kantsteek, kleuren (zie grafiek A).**

**Zie basisteken op onze website: [www.katia.com/nl/academy](http://www.katia.com/nl/academy) of ons kanaal YouTube filkatia**

### STEEKVERHOUDING

In *r. tric.st.*, breinaalden nr. 5 ½

10x10 cm = 15 st. en 22 naalden.

### RUGPAND

**Opmerking:** Wordt gebreid met 1 bol garen.

30 st. **opz.** met de kl. geel, 18 st. **opz.** met de kl. watergroen, 42 st. **opz.** met de kl. beige. Er zijn in totaal 90 st.

Brei in *boordsteek 1x1* in *intarsia*.

Bij 5 cm totale lengte, verderbreien in *r. tric.st.*

Bij 20 cm totale lengte, brei: 28 st. met de kl. groen, 32 st. met de kl. watergroen, 30 st. met de kl. geel.

Bij 27 cm totale lengte, brei: 28 st. met de kl. groen, 38 st. met de kl. watergroen, 24 st. met de kl. blauw.

Bij 30 cm totale lengte, brei: 28 st. met de kl. groen, 62 st. met de kl. blauw.

**Schouders en hals:** Bij 47 cm totale lengte, alle st. **afk.**

**Reserveer** het resterende garen.

### VOORPAND

**Opmerking:** Wordt gebreid met 1 bol garen.

Breien zoals het rugpand, maar **in spiegelbeeld** en **behalve** de hals.

**Hals:** Bij 42 cm totale lengte, in een naald aan de goede kant v.h. werk, de centrale 20 st. **afk.** en hierna elk deel apart verderbreien. Aan de halskant, bij het begin van elke naald aan de goede kant v.h. werk **afk.:** 1 maal 3 st., 1 maal 2 st., 2 maal 1 st.

**Schouder:** Bij 5 cm lengte, meten vanaf het begin v.d. hals, de resterende 28 st. **afk.**

Brei het andere deel idem, maar **in spiegelbeeld**.

**Reserveer** het resterende garen.

## MOUWEN

**Opmerking:** de 2 mouwen worden gebreid met 1 bol garen.

Met de kl. watergroen, 62 st. **opz.** Brei *boordsteek 1x1*.

Bij 5 cm totale lengte, verderbreien in *r. tric.st.*

Bij 6 cm totale lengte, verderbreien in *intarsia*: 36 st. met de kl. beige, 26 st. met de kl. geel.

Bij 18 cm totale lengte, brei 29 st. met de kl. blauw, 33 st. met de kl. geel.

Bij 20 cm totale lengte, brei 31 st. met de kl. blauw, 31 st. met de kl. groen.

Bij 32 cm totale lengte, alle st. **afk.**

Brei de andere mouw idem.

**Reserveer** het resterende garen.

## IN ELKAAR ZETTEN EN AFWERKEN

Alle naden worden **vastgenaaid** d.m.v. *platte kantsteek*.

**Sluit** een schoudernaad.

Met het meeste overgebleven garen, wordt de kraag gebreid.

**Kraag:** de st. rondom de hals **opnemen, meerder** of **minder** hierbij verdeeld over de 1<sup>e</sup> Nald het benodigd aantal st. tot er in totaal 71 st. zijn. Brei *boordsteek 1x1*.

Bij 14 cm totale lengte, alle st. **afk.** zoals deze voorkomen.

**Sluit** de andere schoudernaad en de naad v.d. kraag.

**Bevestig** de mouwen = met het midden v.d. bovenkant v.d. mouw aan de schoudernaad en de uiteinden v.d. bovenkant v.d. mouw op 20,5 cm vanaf de schoudernaad **vastnaaien** aan het rugpand en het voorpand.

**Sluit** de binnenkant v.d. mouwen en naden v.d. zijkanten.

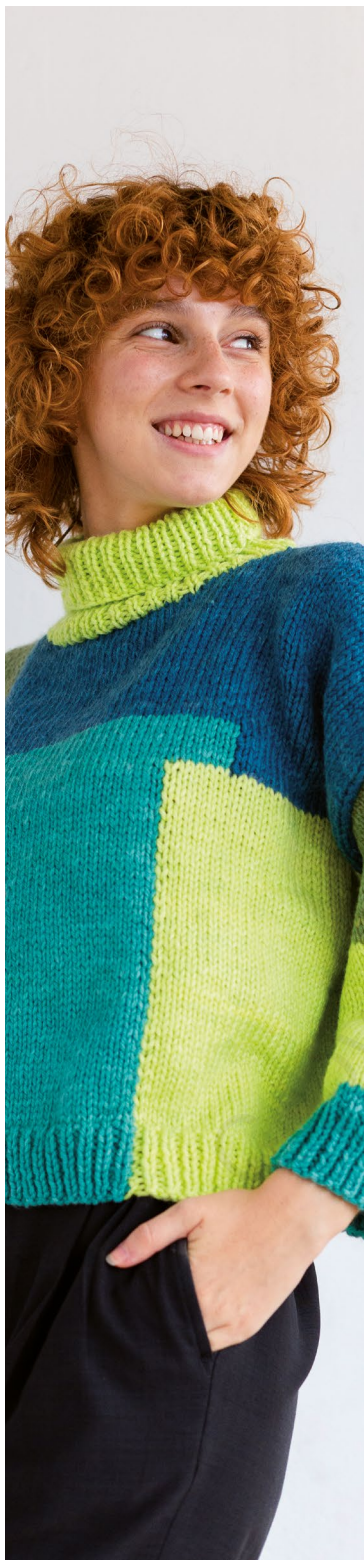
## DE DAMENPULLOVER BOOMER

Jedes Knäuel besteht aus 5 Farben, die sich leicht voneinander trennen lassen.

1 Knäuel wird für das Rückenteil, 1 Knäuel für das Vorderteil und 1 Knäuel für die 2 Ärmel benutzt. Mit dem längsten Farbabschnitt, der bei den 3 Knäueln übrig bleibt, wird der Kragen gestrickt. Aufgrund des Herstellungsverfahrens kann dies je nach Knäuel eine andere Farbe sein. Beim Modell auf dem Foto ist der Kragen gelb.

**Einheitsgröße:** 36-38-40




**MATERIAL**

**Boomer Fb. 103 (beige/grün/wassergrün/blau/gelb): 3 Knäuel**

**Stricknadeln:** Nr. 5 ½

**Muster:**

*Glatt re., Rippenmuster 1x1, Intarsie, Naht mit Matratzenstich, Farbabfolge (siehe Grafik A)*

Siehe Grundmuster bei [www.katia.com/de/academy](http://www.katia.com/de/academy) oder auf unserem YouTube-Kanal **filkatia**

**MASCHENPROBE**

*Glatt re.,* Ndln. Nr. 5 ½

10x10 cm = 15 M. und 22 R.

**RÜCKENTEIL**

**Hinweis:** Es wird mit 1 Knäuel gestr.

30 M. mit Fb. gelb, 18 M. mit Fb. wassergrün, 42 M. mit Fb. beige **anschlagen**. Das ergibt 90 M.

*Intarsie* mit *Rippenmuster 1x1* str.

In 5 cm Gesamthöhe *glatt re.* weiterstr.

In 20 cm Gesamthöhe 28 M. mit Fb. grün, 32 M. mit Fb. wassergrün, 30 M. mit Fb. gelb str.

In 27 cm Gesamthöhe 28 M. mit Fb. grün, 38 M. mit Fb. wassergrün, 24 M. mit Fb. blau str.

In 30 cm Gesamthöhe 28 M. mit Fb. grün, 62 M. mit Fb. blau str.

**Schultern und Halsausschnitt:** In 47 cm Gesamthöhe alle M. **abketten**. Das übrige Garn **zur Seite legen**.

**VORDERTEIL**

**Hinweis:** Es wird mit 1 Knäuel gestr.

**Gegengleich** str. und den Halsausschnitt wie folgt str.:

**Halsausschnitt:** In 42 cm Gesamthöhe die mittl. 20 M. **abketten** und jede Seite getrennt weiterstr., dabei an der Seite des Halsausschnitts, am Anfang jeder Hinr., wie folgt **abketten**: 1-mal 3 M., 1-mal 2 M., 2-mal 1 M.

**Schulter:** In 5 cm Höhe, ab dem Anfang des Halsausschnitts gemessen, die übrigen 28 M. **abketten**.

Die andere Seite **gegengleich** arb.

Das übrige Garn **zur Seite legen**.

## ÄRMEL

**Hinweis:** Die 2 Ärmel werden mit 1 Knäuel gearb.

Mit Fb. wassergrün 62 M. **anschlagen** und *Rippenmuster 1x1* str.

In 5 cm Gesamthöhe *glatt re.* weiterstr.

In 6 cm Gesamthöhe *Intarsie* weiterstr., 36 M. mit Fb. beige, 26 M. mit Fb. gelb.

In 18 cm Gesamthöhe 29 M. mit Fb. blau, 33 M. mit Fb. gelb str.

In 20 cm Gesamthöhe 31 M. mit Fb. blau, 31 M. mit Fb. grün str.

In 32 cm Gesamthöhe alle M. **abketten**.

Den anderen Ärmel genauso str.

Das übrige Garn **zur Seite legen**.

## AUSARBEITUNG

Alle Nähte werden mit *Matratzenstich* **genäht**.

Eine Schulter **nähen**.

Mit der Farbe, von der am meisten übrig geblieben ist, wird der Kragen gestr.

**Kragen:** Die M. am Halsausschnitt entlang **herausstr.**, in der 1. R., wenn nötig, **zu-** bzw. **abnehmen** bis zum Erhalt von 71 M. *Rippenmuster 1x1* str.

In 14 cm Gesamthöhe alle M. so **abketten** wie sie erscheinen.

Die andere Schulter und die Seitenränder des Kragens **nähen**.

Die Ärmel **anlegen**, mit der Mitte des oberen Randes an der Schulternaht und den Seitenrändern im Abstand von 20,5 cm von der Schulternaht, und an die Armausschnitte **nähen**.

Die Seitenränder des Rücken- und Vorderteils sowie der Ärmel **nähen**.

## IT MAGLIONE DONNA BOOMER

In ciascun gomito ci sono 5 colori facilmente separabili.

Si usa 1 gomito per il dietro, 1 gomito per il davanti e 1 gomito per le 2 maniche. Con il colore che avanza maggiormente dai 3 gomiti si realizza il collo. A seconda dei gomiti e a causa delle caratteristiche della sua manifattura il colore potrebbe variare. Nel modello in fotografia il colore del collo è giallo.

**Taglia Unica:** 42-44-46

## MATERIALE

Boomer col. 103 (beige/verde/verde acqua/bluastro/giallo): 3 gomiti

**Ferri:** 5,5 mm




**Punti:**

*M. Rasata, Coste 1x1, Intarsio, Cucitura a P. Materasso, Colorazione (v. grafico A)*

**Vedi Punti di Base su:** [www.katia.com/it/academy](http://www.katia.com/it/academy) o sul nostro canale YouTube *filkatia*

**CAMPIONE**

Con i ferri da 5,5 mm, a *M. Rasata*  
10x10 cm = 15 m. x 22 f.

**DIETRO**

**Nota:** si lavora con 1 gomito.

**Avviare** 30 m. con il col. giallo, 18 m. con il col. verde acqua, 42 m. con il col. beige. Totale: 90 m.

Lavorare a *intarsio a coste 1x1*.

A 5 cm di altezza, cont. a lavorare a *m. ras.*

A 20 cm di altezza, cont. a lavorare: 28 m. con il col. verde, 32 m. con il col. verde acqua, 30 m. con il col. giallo.

A 27 cm di altezza, cont. a lavorare: 28 m. con il col. verde, 38 m. con il col. verde acqua, 24 m. con il col. bluastro.

A 30 cm di altezza, cont. a lavorare: 28 m. con il col. verde, 62 m. con il col. bluastro.

**Spalle e scollo:** A 47 cm di altezza, **chiudere** tutte le m.

**Conservare** i filati rimanenti.

**DAVANTI**

**Nota:** si lavora con 1 gomito.

Lavorare come il dietro, ma **invertendo** le sagomature e ad **eccezione** dello scollo.

**Scollo:** A 42 cm di altezza, **chiudere** le 20 m. centrali e cont. su ciascun lato separatamente, **chiudendo** sul lato dello scollo all'inizio di ogni f. dal dir. del lavoro: 1 volta 3 m., 1 volta 2 m., 2 volte 1 m.

**Spalla:** A 5 cm dall'inizio dello scollo, **chiudere** le 28 m. rimanenti.

Lavorare l'altro allo stesso modo, ma **invertendo** le sagomature.

**Conservare** i filati rimanenti.

**MANICHE**

**Nota:** le 2 maniche si lavorano con 1 gomito.

Con il col. verde acqua **avviare** 62 m. e lavorare a *coste 1x1*.

A 5 cm di altezza, cont. a lavorare a *m. ras.*

A 6 cm di altezza, cont. a lavorare a *intarsio*, 36 m. con il col. beige, 26 m.

con il col. giallo.

A 18 cm di altezza, cont. a lavorare 29 m. con il col. bluastro, 33 m. con il col. giallo.

A 20 cm di altezza, cont. a lavorare 31 m. con il col. bluastro, 31 m. con il col. verde.

A 32 cm di altezza, **chiudere** tutte le m.

Lavorare l'altra manica allo stesso modo.

**Conservare** i filati rimanenti.

## FINITURE

Tutte le **cuciture** vanno eseguite a *p. materasso*.

**Cucire** una spalla.

Con il resto del colore avanzato si lavora il collo.

**Collo: riprendere** le m. attorno allo scollo, **augmentando** o **diminuendo** sul 1° f. in modo da ottenere: 71 m. Lavorare a *coste 1x1*.

A 14 cm di altezza, **chiudere** tutte le m. come si presentano.

**Cucire** l'altra spalla e l'altezza del collo.

**Attaccare** le maniche, facendo combaciare il centro della testa della manica alla cucitura della spalla e i lati a 20,5 cm dalla cucitura della spalla e **cucire**.

**Cucire** i sottomanica e i lati.

