

# KIREI + KIREI COLOR

NATURAL SELECTION

**Katitã**



# KIREI + KIREI COLOR

JERSEY MUJER / PULL FEMME / WOMAN'S JUMPER / DAMESTRUI  
/ DAMENPULLOVER / MAGLIA DONNA

## ES JERSEY MUJER KIREI + KIREI COLOR

Debido a las características técnicas del producto KIREI COLOR, las franjas de color pueden cambiar de tamaño y de posición.

TALLA ÚNICA: 38-40-42

### MATERIALES

KIREI col. 4: 5 ovillos

KIREI COLOR col. 304: 4 ovillos

Ganchillo: nº 5,5 mm

### Puntos empleados

*P. enano, p. de cadeneta, p. alto, p. bajo, anilla mágica, costura a p. de lado  
Granny square* (ver gráfico A)

*Laterales* (ver gráfico B)

*Unión de grannies square* (ver gráfico C)

Ver puntos básicos en: [www.katia.com/es/academy](http://www.katia.com/es/academy) o en nuestro canal de YouTube [filkatia](https://www.youtube.com/channel/UCk1at1a1a1a1a1a1a1a1a1a)

### MUESTRA DEL PUNTO

Con KIREI, a *p. alto*, ganchillo nº 5,5 mm

10x10 cm = 12 p. y 6 vtas.

### ESPALDA

**Nota:** Se empieza la espalda por el *Granny square*.

**Granny square:** Con KIREI COLOR hacer una *anilla mágica* y continuar trab. según el gráfico A. Trab. un total de 15 vtas. (= 60 motivos). **Cortar** el hilo y **rematar**.

**Nota:** la medida del *Granny square* es de 45 x 45 cm.

**Laterales del *Granny square*:** con KIREI **montar** 3 p. de *cadena* y continuar trab. según el gráfico B.

Continuar trab. como la 7ª vta. hasta tener un total de 15 vtas. (= 56 p.).

**Cortar** el hilo y **rematar**.

Trab. 4 laterales en total, iguales.

**Unión** de los laterales al *Granny square*:

**Nota:** Para la unión ver flechas dentro del patrón, para el sentido de los laterales.

Poner la última vta. de un lateral, en una parte recta del *Granny square*, y **unir** con KIREI a *p. bajo* según el gráfico C.

**Unir** todos los laterales igual, alrededor del *Granny square*.

### DELANTERO

Trab. igual que la espalda.

### MANGAS

**Nota:** Se empieza la manga por el *Granny square*.

**Granny square:** Con KIREI COLOR hacer una *anilla mágica* y continuar trab. según el gráfico A. trab. un total de 11 vtas. (= 44 motivos). **Cortar** el hilo y **rematar**.

**Nota:** la medida del *Granny square* es de 31 x 31 cm.

**Laterales del *Granny square*:** con KIREI **montar** 3 p. de *cadena* y continuar trab. según el gráfico B.

Continuar trab. como la 7ª vta. hasta tener un total de 11 vtas. (= 40 p.).

**Cortar** el hilo y **rematar**.

Trab. 4 laterales en total, iguales.

**Unión** de los laterales al *Granny square*:

**Nota:** Para la unión ver flechas dentro del patrón, para el sentido de los laterales.

Poner la última vta. de un lateral, en una parte recta del *Granny square*, y **unir** con KIREI a *p. bajo* según el gráfico C.

**Unir** todos los laterales igual, alrededor del *Granny square*.

Trab. la otra manga igual.

### CONFECCIÓN Y REMATE

Toda la labor se **cose** a *p. de lado*.

**Coser** los hombros, 20 cm de cada lado.

Aplicar las mangas, poner la mitad de la parte superior de la manga a la costura del hombro, hacer llegar los extremos a 21,5 cm de la costura del hombro. **Coser**.

**Coser** el bajo de las mangas y los lados.

**Remate del bajo:** Con KIREI trab. alrededor del bajo 2 vtas a *p. bajo* con 146 p. **Cortar** el hilo y **rematar**.

**Remate del escote:** Con KIREI trab. alrededor de los escotes 2 vtas a *p. bajo* con 60 p. **Cortar** el hilo y **rematar**.

**Remate de las mangas:** Con KIREI trab. alrededor del puño 2 vtas a *p. bajo* con 52 p. **Cortar** el hilo y **rematar**.

**Tira de atar las mangas:** con KIREI hacer una tira de *cadena* de 35 cm. **Cortar** el hilo y **rematar**.

Trab. otra tira igual.

**Pasar** la tira de atar las mangas en forma de hilván, por la primera vta. del remate, **fruncir** un poco y **anudar**.

## FR PULL FEMME KIREI + KIREI COLOR

À cause des caractéristiques techniques propres à la qualité KIREI COLOR, les bandes de couleur peuvent être plus ou moins épaisses et se présenter dans un ordre différent.

TAILLE UNIQUE : 38-40-42

### FOURNITURES

Qualité KIREI col. 4 : 5 pelotes

Qualité KIREI COLOR col. 304 : 4 pelotes

Crochet : nº 5,5 mm

### Points employés

*M. coulée, m. chaînette, bride, m. serrée, anneau magique, couture au pt. de côté*

*Granny square* (voir graphique A)

*Côtés* (voir graphique B)

*Assemblage des grannies square* (voir graphique C)

Voir les explications des points de base sur [www.katia.com/fr/academy](http://www.katia.com/fr/academy) ou sur notre chaîne Youtube [filkatia](https://www.youtube.com/channel/UCk1at1a1a1a1a1a1a1a1a1a)

### ÉCHANTILLON (10 cm x 10 cm)

12 m. et 6 rgs en *bride* avec un crochet nº 5,5 mm

### DOS

**Remarque :** On commence à crocheter le dos par le *Granny square*.

**Granny square :** Avec KIREI COLOR, crocheter selon le graphique A dans un *anneau magique*. Crocheter 15 rgs en tout (= 60 motifs). **Couper** et **rentre** le fil.

**Remarque :** les dimensions du *Granny square* sont 45 cm x 45 cm.

**Côtés du *Granny square* :** avec KIREI, **monter** 3 m. *chaînette* et continuer en crochétant selon le graphique B.

Répéter les indications du rg 7 jusqu'à atteindre 15 rgs en tout (= 56 m.).

**Couper** et **rentre** le fil.

Crocheter 4 côtés identiques en tout.

**Assemblage** des côtés avec le *Granny square* :

**Remarque :** Pour connaître le sens des différents côtés et les assembler correctement, voir les flèches du graphique.

Placer le dernier rang d'un des côtés contre un des côtés du *Granny square* et **assembler** en en crochétant un rg en *m. serrée* avec KIREI et selon le graphique C.

**Joindre** tous les côtés de la même manière, tout autour du *Granny square*.

### DEVANT

Crocheter de manière identique au dos.

### MANCHES

**Remarque :** On commence à crocheter la manche par le *Granny square*.

**Granny square :** Avec KIREI COLOR, crocheter selon le graphique A dans un *anneau magique*. Crocheter 11 rgs en tout (= 44 motifs). **Couper** et **rentre** le fil.

**Remarque :** les dimensions du *Granny square* sont 45 cm x 45 cm.

**Côtés du *Granny square* :** avec KIREI, **monter** 3 m. *chaînette* et continuer en crochétant selon le graphique B.

Répéter les indications du rg 7 jusqu'à atteindre 11 rgs en tout (= 40 m.).

**Couper** et **rentre** le fil.

Crocheter 4 côtés identiques en tout.

**Assemblage** des côtés avec le *Granny square* :

**Remarque** : Pour connaître le sens des différents côtés et les assembler correctement, voir les flèches du graphique.

Placer le dernier rang d'un des côtés contre un des côtés du *Granny square* et **assembler** en en crochant un rg en *m. serrée* avec KIREI et selon le graphique C.

**Joindre** tous les côtés de la même manière, tout autour du *Granny square*. Crocheter une deuxième manche identique.

## MONTAGE

Toutes les **coutures** se ferment au *pt. de côté*.

**Coudre** les épaules sur 20 cm de chaque côté.

Placer les manches en faisant coïncider le centre de la partie supérieure de la manche avec la couture de l'épaule et en plaçant chaque extrémité de la manche à 21,5 cm de la couture de l'épaule. **Coudre**.

**Coudre** le dessous des manches et les côtés.

**Finition du bas du pull** : Avec KIREI, crocheter 2 rgs de 146 *m. serrées* sur tout le contour du bas du pull. **Couper** et **rentrer** le fil.

**Finition de l'encolure** : Avec KIREI, crocheter 2 rgs de 60 *m. serrées* sur tout le contour de l'encolure. **Couper** et **rentrer** le fil.

**Finition des manches** : Avec KIREI, crocheter 2 rgs de 52 *m. serrées* sur tout le contour de chaque poignet. **Couper** et **rentrer** le fil.

**Bande pour froncer les manches** : avec KIREI, crocheter une bande de 35 cm de *m. chaînette*. **Couper** et **rentrer** le fil.

Faire une autre bande de chaînettes identique.

Glisser la bande de chaînettes dans le premier rang de la finition des poignets, **froncer** légèrement et faire un nœud.

## EN WOMAN'S KIREI + KIREI COLOR JUMPER

**Due to the technical characteristics of the product KIREI COLOR, the size and position of the coloured stripes may vary.**

**ONE SIZE**: 49 5/8" (126 cm) finished bust circumference

**UK SIZES**: 8-10-12

**US SIZES**: 4-6-8

## MATERIALS

KIREI: 5 balls col. 4

KIREI COLOR: 4 balls col. 304

**Crochet Hook**: size I9 (U.S.)/(5.5 mm)

## Stitches

*Slip st, chain st, double crochet, single crochet, magic ring, side seams*

*Granny square* (see graph A)

*Sides* (see graph B)

*Joining to the Granny square* (see graph C)

See basic stitches at: [www.katia.com/en/academy](http://www.katia.com/en/academy) or on our filkatia YouTube channel

## GAUGE

Using the size I9 hook and KIREI in *double crochet*:

12 sts & 6 rows = 4x4"

## BACK

**Note**: The back begins with the *Granny square*.

**Granny square**: Using KIREI COLOR, make a *magic ring* and continue working following

graph A. work a total of 15 rounds (= 60 motifs). **Cut** the yarn and **fasten off**.

**Note**: the *Granny square* measures 17 3/4" x 17 3/4" (45 cm x 45 cm).

**Sides of the Granny square**: using KIREI *chain* 3 sts and continue working following graph B.

Continue working as the 7<sup>th</sup> row until there are a total of 15 rows (= 56 sts).

**Cut** the yarn and **fasten off**.

Work a total of 4 sides in the same manner.

**Join** to the edges of the *Granny square*:

**Note**: When joining the pieces, see the arrows inside the pattern for the direction of the sides.

Match the last row of one side piece to one of the straight edges of the

*Granny square* and **join** with KIREI using *single crochet* and following graph C.

**Join** all the side pieces around the *Granny square* in the same manner.

## FRONT

Work the same as the back.

## SLEEVES

**Note**: The sleeve begins with the *Granny square*.

**Granny square**: Using KIREI COLOR, make a *magic ring* and continue working following

graph A. work a total of 11 rounds (= 44 motifs). **Cut** the yarn and **fasten off**. **Note**: the *Granny square* measures 12 1/4" x 12 1/4" (31 cm x 31 cm).

**Sides of the Granny square**: using KIREI *chain* 3 sts and continue working following graph B.

Continue working as the 7<sup>th</sup> row until there are a total of 11 rows (= 40 sts).

**Cut** the yarn and **fasten off**.

Work a total of 4 sides in the same manner.

**Join** to the edges of the *Granny square*:

**Note**: When joining the pieces, see the arrows inside the pattern for the direction of the sides.

Match the last row of one side piece to one of the straight edges of the *Granny square*, and **join** with KIREI using *single crochet* and following graph C.

**Join** all the side pieces around the *Granny square* in the same manner.

Work the other sleeve in the same manner.

## FINISHING (MAKING UP)

All the seams are **sewn** using *side seams*.

**Sew** a seam measuring 7 7/8" (20 cm) long at each side.

**Attach** sleeves = match the centre of the sleeve head to the shoulder seam and make the edges of the sleeve head measure an armhole depth of 8 1/2" (21.5 cm) from the shoulder seam. **Sew**.

**Sew** the underarm seams and the side seams.

**Hem edging**: Using KIREI, work 2 rows of *single crochet* with 146 sts around the lower edge of the body. **Cut** the yarn and **fasten off**.

**Neckline edging**: Using KIREI, work 2 rows of *single crochet* around the neckline with 60 sts. **Cut** the yarn and **fasten off**.

**Cuff edging**: Using KIREI, work 2 rows of *single crochet* around each cuff edge with 52 sts. **Cut** the yarn and **fasten off**.

**Strip to tie the cuffs**: Using KIREI, make a 13 3/4" (35 cm) long strip in *chain st*. **Cut** the yarn and **fasten off**.

Make another tie strip the same.

**Pass** the tie strip through the first row of the cuff edging using a basting type stitch, **gathering** up the cuff edge a little and then **knot** the strip.

## NL DAMESTRUI KIREI + KIREI COLOR

**Vanwege de technische kenmerken van het artikel KIREI COLOR, kunnen de gekleurde strepen verschillen in grootte en van plaats.**

**ÉÉN ENKELE MAAT**: 38-40-42

## BENODIGD MATERIAAL

KIREI kl. 4: 5 bollen

KIREI COLOR kl. 304: 4 bollen

**Haaknaald**: nr. 5,5 mm

## Gebruikte steken

*Halve vasten, lossen, stokjes, vasten, magische ring, naad d.m.v. platte kantsteek*

*Granny square* (zie grafiek A)

*Zijkanten* (zie grafiek B)

*Samenneming v.d. granny squares* (zie grafiek C)

Zie basissteken op: [www.katia.com/nl/academy](http://www.katia.com/nl/academy) of op ons YouTube-kanaal filkatia

## STEEKVERHOUDING

Met KIREI, in *stokjes*, haaknaald nr. 5,5 mm

10x10 cm = 12 st. en 6 toeren.

## RUGPAND

**Opmerking**: Het rugpand beginnen met de *Granny square*.

**Granny square**: Met KIREI COLOR een *magische ring* maken en haak hierna volgens grafiek A. Haak in totaal 15 toeren (= 60 motieven). **Afhechten**, de draad **afknippen** en **wegwerken**.

**Opmerking**: de afmeting v.d. *Granny square* is 45 x 45 cm.

**Zijkanten v.d. Granny square**: met KIREI, haak 3 *lossen* en hierna verder haken

volgens grafiek B.

Vederhaken zoals de 7e toer tot er in totaal 15 toeren gehaakt zijn (= 56 st.).

**Afhechten**, de draad **afknippen** en **wegwerken**.

Haak in totaal 4 zijkanten op dezelfde manier.

**Samenneming** v.d. zijkanten aan de *Granny square*:

**Opmerking:** Voor de samenneming, zie de pijlen in het patroon voor de richting v.d. zijkanten.

Plaats de laatste toer van een zijkant aan een recht gedeelte v.d. *Granny square* en met KIREI **samennemen** d.m.v. *vasten* volgens grafiek C.

Alle zijkanten rondom de *Granny square* op dezelfde manier **samennemen**.

## VOORPAND

Haken zoals het rugpand.

## MOUWEN

**Opmerking:** Begin de mouw met de *Granny square*.

**Granny square:** Met KIREI COLOR een *magische ring* maken en haak hierna volgens grafiek A. Haak in totaal 11 toeren (= 44 motieven). **Afhechten**, de draad **afknippen** en **wegwerken**.

**Opmerking** de afmeting v.d. *Granny square* is 31 x 31 cm.

**Zijkanten v.d. *Granny square*:** met KIREI, haak 3 *lossen* en hierna verderhaken volgens grafiek B.

Vederhaken zoals de 7e toer tot er in totaal 11 toeren gehaakt zijn (= 40 st.).

**Afhechten**, de draad **afknippen** en **wegwerken**.

Haak in totaal 4 zijkanten op dezelfde manier.

**Samenneming** v.d. zijkanten aan de *Granny square*:

**Opmerking:** Voor de samenneming, zie de pijlen in het patroon voor de richting v.d. zijkanten.

Plaats de laatste toer van een zijkant aan een recht gedeelte v.d. *Granny square* en met KIREI **samennemen** d.m.v. *vasten* volgens grafiek C.

Alle zijkanten rondom de *Granny square* op dezelfde manier **samennemen**.

Haak de andere mouw op dezelfde manier.

## IN ELKAAR ZETTEN EN AFWERKEN

Alle naden worden **genaaid** d.m.v. *platte kantsteek*.

**Naai** de schouders, 20 cm aan elke kant.

Bevestig de mouwen, met het midden v.d. bovenkant v.d. mouw aan de schoudernaad en de uiteinden v.d. bovenkant v.d. mouw op 21,5 cm vanaf de schoudernaad **vastnaaien** aan het rugpand en het voorpand.

**Naai** de binnenkant v.d. mouwen en naden v.d. zijkanten.

**Afwerking v.d. onderkant:** Met KIREI, haak rondom de onderkant 2 toeren in *vasten* met 146 st. **Afhechten**, de draad **afknippen** en **wegwerken**.

**Afwerking v.d. hals:** Met KIREI, haak rondom de halzen 2 toeren in *vasten* met 60 st. **Afhechten**, de draad **afknippen** en **wegwerken**.

**Afwerking v.d. mouwen:** Met KIREI, haak rondom de manchet 2 toeren in *vasten* met 52 st. **Afhechten**, de draad **afknippen** en **wegwerken**.

**Strook voor het vaststrikken v.d. mouwen:** met KIREI, haak een ketting *lossen* van 35 cm lengte. De draad **afknippen** en **wegwerken**.

Haak op dezelfde manier nog een strook.

**Haal** de strook voor het vaststrikken v.d. mouwen in rijvorm door de eerste toer v.d. afwerking, een beetje **rimpelen** en **vaststrikken**.

## DE DAMENPULLOVER KIREI + KIREI COLOR

**Aufgrund der technischen Eigenschaften des Garns KIREI COLOR kann der Verlauf der Farbabschnitte unterschiedlich ausfallen.**

**EINZELGRÖSSE:** 36-38-40

## MATERIAL

KIREI Fb. 4: 5 Knäuel

KIREI COLOR Fb. 304: 4 Knäuel

**Häkelnadel:** 5,5 mm

## Muster

**Kettmasche (Kettm.), Luftmasche (Luftm.), Stäbchen (Stb.), Feste Masche (fM.), Fadenring, Matratzenstich**

**Granny Square** (s. Häkelschrift A)

**Seitenteile** (s. Häkelschrift B)

**Verbindung der *Granny Squares*** (s. Häkelschrift C)

**Siehe die Basismuster auf: [www.katia.com/de/academy](http://www.katia.com/de/academy) oder auf unserem YouTube Kanal [ilkatia](https://www.youtube.com/channel/UCk1at1a1a1a1a1a1a1a1a1a)**

## MASCHENPROBE

KIREI in *Stäbchen (Stb.)*, Häkelnadel 5,5 mm

10x10 cm = 12 M. und 6 R.

## RÜCKENTEIL

**Hinweis:** Das Rückenteil wird mit dem *Granny Square* angefangen.

**Granny Square:** Mit KIREI COLOR einen *Fadenring* arbeiten und entsprechend Häkelschrift A weiterhäkeln. Insgesamt 15. Rd. (= 60 Mustersätze) häkeln. Den Faden **abschneiden** und **vernähen**.

**Hinweis:** Das fertige *Granny Square* hat ein Maß von 45 x 45 cm.

**Seitenteile des *Granny Square*:** Mit KIREI 3 *Luftm.* **anschlagen** und entsprechend Häkelschrift B weiterhäkeln.

Wie in der 7. R. weiterhäkeln bis insgesamt 15 R. (= 56 M.) gehäkelt sind. Den Faden **abschneiden** und **vernähen**.

Insgesamt 4 gleiche Seitenteile häkeln.

**Verbindung** der Seitenteile mit dem *Granny Square*:

**Hinweis:** Für die Verbindung auf den Pfeil in der Häkelschrift achten, er zeigt Richtung für die Seitenteile.

Die letzte R. eines Seitenteils an eine gerade Seite des *Granny Squares* legen und mit KIREI in *fM.* entsprechend Häkelschrift C **verbinden**.

Die weiteren Seitenteile in der gleichen Art mit dem *Granny Square* **verbinden**.

## VORDERTEIL

Wie das Rückenteil häkeln.

## ÄRMEL

**Hinweis:** Der Ärmel wird mit dem *Granny Square* angefangen.

**Granny Square:** Mit KIREI COLOR einen *Fadenring* arbeiten und entsprechend Häkelschrift A insgesamt 11 Rd. (= 44 Mustersätze) häkeln. Den Faden **abschneiden** und **vernähen**.

**Hinweis:** Das fertige *Granny Square* hat ein Maß von 31 x 31 cm.

**Seitenteile des *Granny Squares*:** Mit KIREI 3 *Luftm.* **anschlagen** und entsprechend Häkelschrift B weiterhäkeln.

Wie in der 7. R. weiterhäkeln bis insgesamt 11 R. (= 40 M.) gehäkelt sind. Den Faden **abschneiden** und **vernähen**.

Insgesamt 4 gleiche Seitenteile häkeln.

**Verbindung** der Seitenteile mit dem *Granny Square*:

**Hinweis:** Für die Verbindung auf den Pfeil in der Häkelschrift achten, er zeigt Richtung für die Seitenteile.

Die letzte R. eines Seitenteils an eine gerade Seite des *Granny Squares* legen und mit KIREI in *fM.* entsprechend Häkelschrift C **verbinden**.

Die weiteren Seitenteile in der gleichen Art mit dem *Granny Square* **verbinden**. Den 2. Ärmel genauso arbeiten.

## AUSARBEITUNG UND FERTIGSTELLUNG

Alle Nähte werden im *Matratzenstich* gearbeitet.

Für die Schultern auf jeder Seite 20 cm **zunähen**.

Die Ärmel mit der Mitte des oberen Randes an der Schulternaht und den Seitenrändern im Abstand von 21,5 cm von der Schulternaht **anlegen** und an die Seiten **nähen**.

Die Ärmel- und Seitennähte **schließen**.

**Unterer Abschluss:** Mit KIREI um den unteren Bund 2 Rd. mit 146 *fM.* häkeln. Den Faden **abschneiden** und **vernähen**.

**Abschluss am Halsausschnitt:** Mit KIREI um den Halsausschnitt 2 Rd. mit 60 *fM.* häkeln. Den Faden **abschneiden** und **vernähen**.

**Abschluss an den Ärmeln:** Mit KIREI um die Bündchen 2 Rd. mit 52 *fM.* häkeln. Den Faden **abschneiden** und **vernähen**.

**Zugband für die Ärmelbündchen:** Mit KIREI eine *Luftmaschenkette* mit 35 cm Länge häkeln. Den Faden **abschneiden** und **vernähen**.

Eine 2. identische *Luftmaschenkette* häkeln.

Die *Luftmaschenkette* durch die 1. Rd. des Abschlusses an den Ärmeln **reihen**. Das Bündchen etwas **einkräuseln** und das Zugband **verknöten**.

## IT MAGLIA DONNA KIREI + KIREI COLOR

**A causa delle caratteristiche tecniche del prodotto KIREI COLOR, le strisce colorate potrebbero assumere dimensioni e posizioni diverse.**

**TAGLIA UNICA:** 42-44-46

## MATERIALE

KIREI col. 4: 5 gomitoli

KIREI COLOR col. 304: 4 gomitoli

**Uncinetto:** 5,5 mm

#### Punti

**M. Bassissima, Catenella, M. Alta, M. Bassa, Anello magico, Cucitura a p. materasso**

**Granny square** (v. grafico A)

**Parti laterali** (v. grafico B)

**Unione dei granny square** (v. grafico C)

Vedi Punti di Base su: [www.katia.com/it/academy](http://www.katia.com/it/academy) o sul nostro canale YouTube filkatia

#### CAMPIONE

Con il filato KIREI e l'uncinetto da 5,5 mm, a *M. Alta*  
10x10 cm = 12 m. x 6 g.

#### DIETRO

**Nota:** cominciare il dietro con il *Granny square*.

**Granny square:** con il filato KIREI COLOR eseguire un *anello magico* e cont. a lavorare seguendo il grafico A. Lavorare un totale di 15 g. (= 60 motivi).

**Tagliare** il filo e **chiudere**.

**Nota:** la misura del *Granny square* è 45 x 45 cm.

**Parti laterali del Granny square:** con il filato KIREI avviare 3 *catenelle* e cont. a lavorare seguendo il grafico B.

Cont. a lavorare come il 7° g. fino ad avere un totale di 15 g. (= 56 m.).

**Tagliare** il filo e **chiudere**.

Lavorare in totale 4 parti laterali uguali.

**Unione** delle parti laterali al *Granny square*:

**Nota:** per l'unione vedere le frecce nello schema per il senso delle parti laterali. Mettere l'ultimo g. di una parte laterale su una parte dritta del *Granny square* e **unire** con il filato KIREI a *m. bassa* seguendo il grafico C.

**Unire** tutte le parti laterali allo stesso modo attorno al *Granny square*.

#### DAVANTI

Lavorare come il dietro.

#### MANICHE

**Nota:** cominciare la manica con il *Granny square*.

**Granny square:** con il filato KIREI COLOR eseguire un *anello magico* e cont. a lavorare seguendo il grafico A. Lavorare un totale di 11 g. (= 44 motivi).

**Tagliare** il filo e **chiudere**.

**Nota:** la misura del *Granny square* è 31 x 31 cm.

**Parti laterali del Granny square:** con il filato KIREI avviare 3 *catenelle* e cont. a lavorare seguendo il grafico B.

Cont. a lavorare come il 7° g. fino ad avere un totale di 11 g. (= 40 m.).

**Tagliare** il filo e **chiudere**.

Lavorare in totale 4 parti laterali uguali.

**Unione** delle parti laterali al *Granny square*:

**Nota:** per l'unione vedere le frecce nello schema per il senso delle parti laterali. Mettere l'ultimo g. di una parte laterale su una parte dritta del *Granny square* e **unire** con il filato KIREI a *m. bassa* seguendo il grafico C.

**Unire** tutte le parti laterali allo stesso modo attorno a *Granny square*.

Lavorare l'altra manica allo stesso modo.

#### FINITURE

Tutte le **cuciture** vanno eseguite a *p. materasso*.

**Cucire** le spalle a 20 cm da ciascun lato.

Attaccare le maniche, facendo combaciare il centro della testa della manica alla cucitura della spalla e i lati a 21,5 cm dalla cucitura della spalla. **Cucire**.

**Cucire** i sottomanica e i lati.

**Finitura della parte inferiore:** con il filato KIREI lavorare attorno alla parte inferiore 2 g. a *m. bassa* con 146 m. **Tagliare** il filo e **chiudere**.

**Finitura dello scollo:** con il filato KIREI lavorare attorno agli scollini 2 g. a *m. bassa* con 60 m. **Tagliare** il filo e **chiudere**.

**Finitura delle maniche:** con il filato KIREI lavorare attorno al polsino 2 g. a *m. bassa* con 52 m. **Tagliare** il filo e **chiudere**.

**Striscia per legare le maniche:** con il filato KIREI fare una striscia di *catenelle* da 35 cm. **Tagliare** il filo e **chiudere**.

Lavorare l'altra striscia allo stesso modo.

**Far passare** la striscia per legare le maniche a mo' di imbastitura nel primo g. della finitura, **stringere** leggermente e **annodare**.

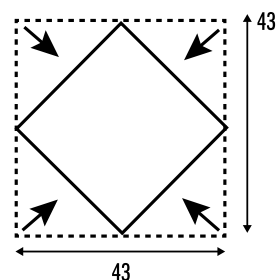
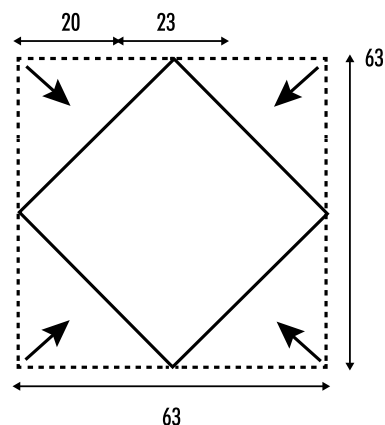
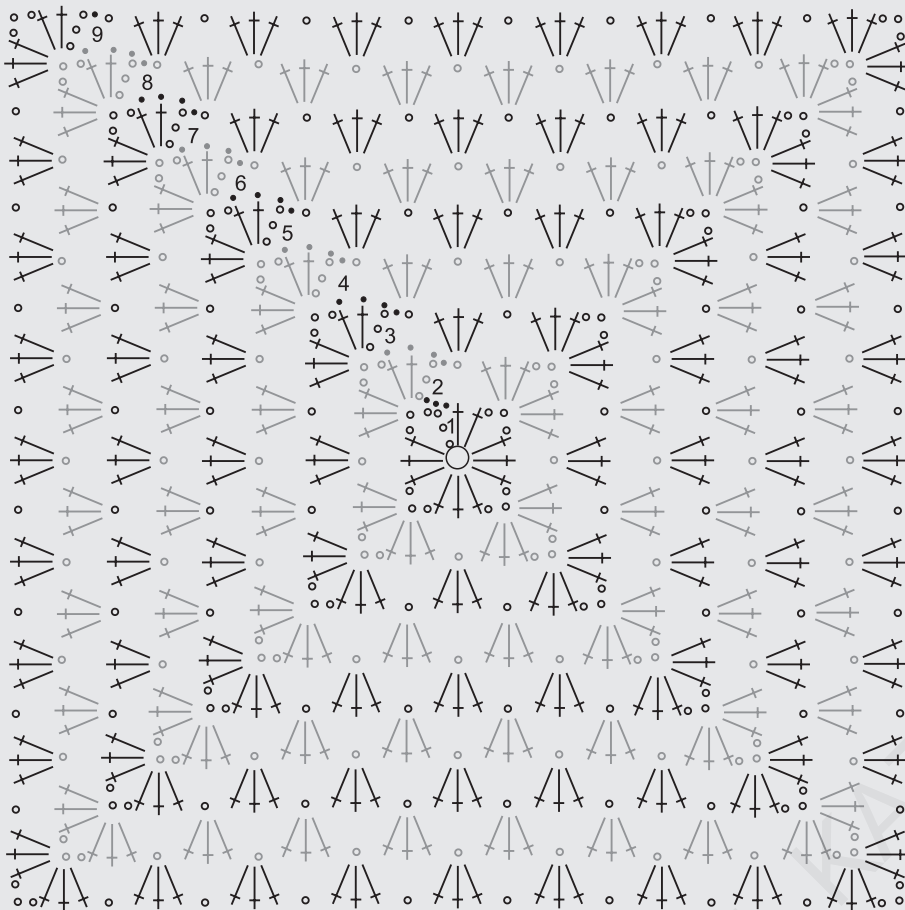
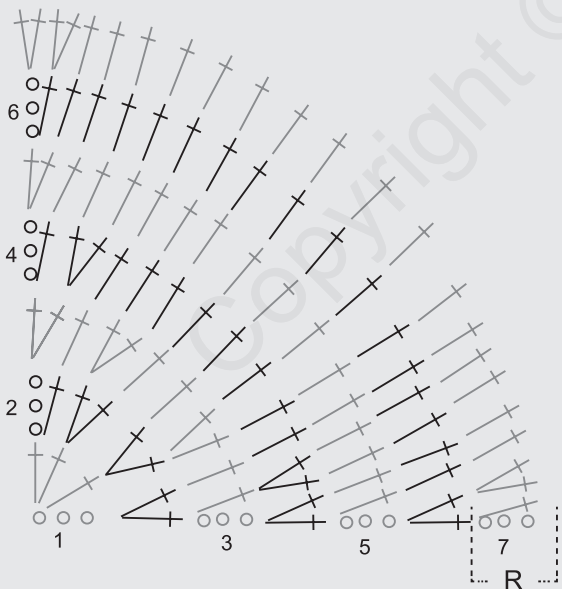


GRÁFICO A / GRAPHIQUE A / GRAPH A / GRAFIEK A / HÄKELSCHRIFT A / GRAFICO A



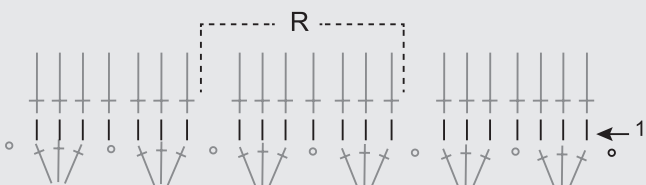
- 1 p. de cadeneta / 1 m. chaînette / 1 chain st / 1 losse / 1 Luftm. / 1 catenella
- † 1 p. alto / 1 bride / 1 double crochet / 1 stokje / 1 Stb. / 1 m. alta
- 1 p. enano / 1 m. coulée / 1 slip st / 1 halve vaste / 1 Kettm. / 1 m. bassissima
- anilla mágica / anneau magique / magic ring / magische ring / Fadenring / anello magico /

GRÁFICO B / GRAPHIQUE B / GRAPH B / GRAFIEK B / HÄKELSCHRIFT B / GRAFICO B



- R Repetir / Répéter / Repeat / Herhalen / Wiederholen / Ripetere
- 1 p. de cadeneta / 1 m. chaînette / 1 chain st / 1 losse / 1 Luftm. / 1 catenella
- † 1 p. alto / 1 bride / 1 double crochet / 1 stokje / 1 Stb. / 1 m. alta

GRÁFICO C / GRAPHIQUE C / GRAPH C / GRAFIEK C / HÄKELSCHRIFT C / GRAFICO C



- R Repetir / Répéter / Repeat / Herhalen / Wiederholen / Ripetere
- | 1 p. bajo / 1 m. serrée / 1 single crochet / 1 vaste / 1 FM. / 1 m. bassa