



katia

07

Katia

CAMBOYA





/ 7 /

pág. 15/16/17

CAMBOYA**ES****TALLAS:** -a) 4 años -b) 6 años -c) 8 años -d) 10 años -e) 12 años**El modelo fotografiado corresponde a la talla:** -b) 6 años**MATERIALES**

CAMBOYA col. 71: -a) 7 -b) 8 -c) 9 -d) 10 -e) 12 ovillos

Agujas	Puntos empleados
Nº 4 ½ y Nº 5	<ul style="list-style-type: none"> • <i>P. elástico 2x2</i> • <i>P. jersey der.</i> • <i>P. jersey rev.</i> • <i>Costura a p. de lado</i> - <i>P. relieve 1</i> (ver explicación) - <i>P. relieve 2</i> (ver gráfico A) - <i>P. relieve 3</i> (ver gráfico B) - <i>P. cuadros relieve</i> (ver gráfico C)

• Ver puntos básicos en: www.katia.com/es/academy o en nuestro canal de YouTube *filkatia*

P. relieve 1: trab. 2 vtas. a *p. jersey der.*, 4 vtas. a *p. jersey rev.*, 2 vtas. a *p. jersey der.*

MUESTRA DEL PUNTO

A *p. cuadros relieve*, ag. nº 5
10x10 cm = 20 p. y 24 vtas.

ESPALDA

Con ag. nº 5 **montar** -a) 72 p. -b) 78 p. -c) 84 p. -d) 90 p. -e) 96 p.
Trab. a *p. elástico 2x2* empezando con 3 p. der. y terminando con
-a) 3 p. der. -b) 3 p. rev. -c) 3 p. der. -d) 3 p. rev. -e) 3 p. der.

A 4 cm de largo total, continuar trab. con la siguiente distribución de vtas.:

8 vtas. a *p. relieve 1*.

-a) 14 vtas. -b) 18 vtas. -c) 22 vtas. -d) 26 vtas. -e) 30 vtas. a *p. relieve 2* según la letra -a) A -b) B -c) C -d) D -e) E del gráfico A.
8 vtas. a *p. relieve 1*.

12 vtas. a *p. relieve 3* gráfico B.

8 vtas. a *p. relieve 1*.

6 vtas. a *p. elástico 2x2* empezando con 3 p. der. y terminando con -a) 3 p. der. -b) 3 p. rev. -c) 3 p. der. -d) 3 p. rev. -e) 3 p. der.
8 vtas. a *p. relieve 1*.

Y continuar trab. a *p. cuadros relieve* según la letra -a) A -b) B -c) A -d) B -e) A del gráfico C.

Al mismo tiempo:

Hombros: A -a) 37,5 cm -b) 41,5 cm -c) 45,5 cm -d) 49,5 cm -e) 53,5 cm de largo total, **cerrar** en ambos lados, en cada inicio de vta.:

-a) 3 veces 6 p., 1 vez 4 p.

-b) 1 vez 7 p., 1 vez 6 p., 1 vez 7 p., 1 vez 4 p.

-c) 3 veces 7 p., 1 vez 5 p.

-d) 1 vez 8 p., 1 vez 7 p., 1 vez 8 p., 1 vez 5 p.

-e) 3 veces 8 p., 1 vez 6 p.

Escote: A 3,5 cm contando desde el inicio de los hombros, **cerrar** los -a) 28 p. -b) 30 p. -c) 32 p. -d) 34 p. -e) 36 p. restantes.

DELANTERO

Trab. igual que la espalda **excepto** el escote.

Escote: A -a) 36 cm -b) 40 cm -c) 44 cm -d) 48 cm -e) 52 cm de largo total, en la vta. por el derecho de la labor, **cerrar** los -a) 14 p. -b) 16 p. -c) 18 p. -d) 20 p. -e) 22 p. centrales y continuar trab. cada lado por separado, **cerrando** en el lado del escote, en cada inicio de vta. del derecho de la labor: 1 vez 3 p., 1 vez 2 p., 2 veces 1 p.

Al mismo tiempo:

Hombro: A 1,5 cm contando desde el inicio del escote, **cerrar** en el extremo izquierdo, en cada inicio de vta. del revés de la labor:

-a) 3 veces 6 p., 1 vez 4 p.

-b) 1 vez 7 p., 1 vez 6 p., 1 vez 7 p., 1 vez 4 p.

-c) 3 veces 7 p., 1 vez 5 p.

-d) 1 vez 8 p., 1 vez 7 p., 1 vez 8 p., 1 vez 5 p.

-e) 3 veces 8 p., 1 vez 6 p.

Trab. el otro lado igual, pero a la **inversa**.

MANGAS

Con ag. nº 4 ½ **montar** -a) 40 p. -b) 42 p. -c) 44 p. -d) 46 p. -e) 48 p. Trab. a *p. elástico 2x2* empezando con 2 p. der. y terminando con -a) 2 p. rev. -b) 2 p. der. -c) 2 p. rev. -d) 2 p. der. -e) 2 p. rev.

A 4 cm de largo total continuar trab. con ag. n° 5, 8 vtas. **p. relieve 1, aumentando** en ambos lados a 1 p. de las orillas, en cada:

- a) 6ª vta.: 9 veces 1 p.
- b) 6ª vta.: 10 veces 1 p.
- c) 6ª y 8ª vta. alternativamente: 11 veces 1 p.
- d) 6ª y 8ª vta. alternativamente: 12 veces 1 p.
- e) 6ª y 8ª vta. alternativamente: 13 veces 1 p.

Al mismo tiempo:

Al finalizar el **p. relieve 1** (quedarán: -a) 44 p. -b) 46 p. -c) 48 p. -d) 50 p. -e) 52 p.) continuar trab. a **p. cuadros relieve** según la letra -a) C -b) D -c) A -d) E -e) F del gráfico C.

A -a) 23,5 cm -b) 27,5 cm -c) 31,5 cm -d) 35,5 cm -e) 39,5 cm de largo total,

continuar trab. 8 vtas. **p. relieve 1** y **cerrar** los -a) 58 p. -b) 62 p. -c) 66 p. -d) 70 p. -e) 74 p. restantes.

Trab. la otra manga igual.

CONFECCIÓN Y REMATE

Todas las costuras se **cosen** a **p. de lado**.

Coser un hombro.

Cuello: Con ag. n° 4 ½ **recoger** todos los p. alrededor del escote, **aumentando** o **menguando** según sea necesario en la 1ª vta. hasta obtener: -a) 70 p. -b) 76 p. -c) 82 p. -d) 86 p. -e) 92 p. Trab. a **p. elástico 2x2** empezando con 2 p. der. y terminando con -a) 2 p. der. -b) 2 p. rev. -c) 2 p. der. -d) 2 p. der. -e) 2 p. rev.

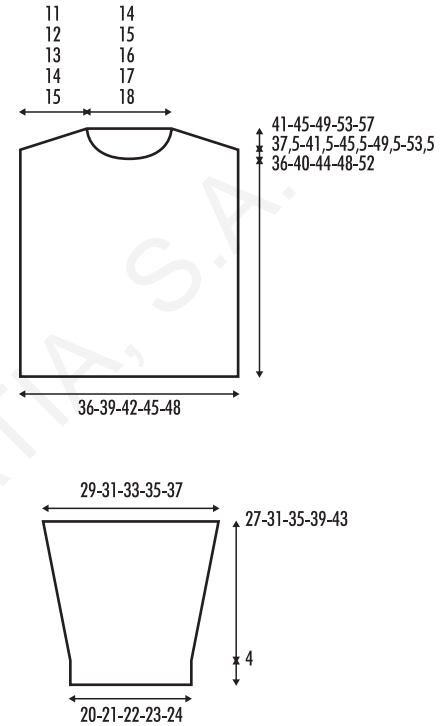
A 2,5 cm de largo total, **cerrar** todos los p.

Coser el otro hombro y altura cuello.

Aplicar las mangas, poner la mitad de la parte superior de la manga

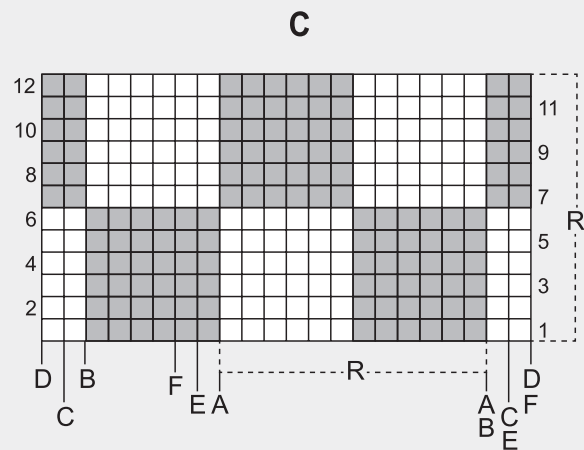
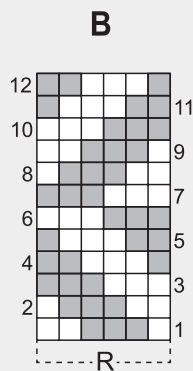
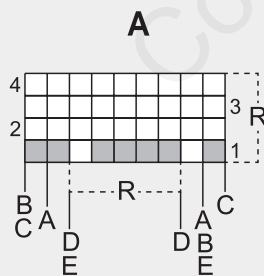
en la costura del hombro, hacer llegar los extremos a -a) 14,5 cm -b) 15,5 cm -c) 16,5 cm -d) 17,5 cm -e) 18,5 cm de la costura del hombro y **coser**.

Coser bajos de las mangas y lados.



Gráficos A, B y C

- R Repetir
- 1 p. a p. jersey der
- 1 p. a p. jersey rev.





page 15/16/17

CAMBOYA

EN

SIZES: -a) 4 -b) 6 -c) 8 -d) 10 -e) 12 years

The model in the photograph corresponds to size -b) 6 years

MATERIALS

CAMBOYA: -a) 7 -b) 8 -c) 9 -d) 10 -e) 12 balls col. 71

Knitting Needles	Stitches
Sizes 7 & 8 (U.S.)/ (4.5 & 5 mm)	<ul style="list-style-type: none"> • <i>2x2 Ribbing</i> • <i>Stockinette st</i> • <i>Reverse stockinette st</i> • <i>Side seams</i> - <i>Relief st 1</i> (see explanation) - <i>Relief st 2</i> (see graph A) - <i>Relief st 3</i> (see graph B) - <i>Square relief st</i> (see graph C)
<p>• See basic stitches on: www.katia.com/en/academy or on our YouTube channel filkatia</p>	

Relief st 1: 2 rows *stockinette st*, 4 rows *reverse stockinette st*, 2 rows *stockinette st*

GAUGE

Using the size 8 needles in *square relief st*:
20 sts & 24 rows = 4x4"

BACK

Using the size 8 needles, **cast on** -a) 72 -b) 78 -c) 84 -d) 90 -e) 96 sts. Work in *2x2 ribbing* starting with k3 and finishing with -a) k3 -b) p3 -c) k3 -d) p3 -e) k3.

When back measures 1 5/8" (4 cm) from the start, continue working with the following row distribution: 8 rows in *relief st 1*. -a) 14 -b) 18 -c) 22 -d) 26 -e) 30 rows in *relief st 2* following the letter -a) A -b) B -c) C -d) D -e) E of graph A.

8 rows *relief st 1*.

12 rows *relief st 3* graph B.

8 rows *relief st 1*.

6 rows *2x2 ribbing* starting with k3 and finishing with -a) k3 -b) p3 -c) k3 -d) p3 -e) k3.

8 rows *relief st 1*.

Continue working in *square relief st* following the letter -a) A -b) B -c) A -d) B -e) A of graph C.

At the same time:

Shoulders: When back measures -a) 14 7/8" (37.5 cm) -b) 16 3/8" (41.5 cm) -c) 18" (45.5 cm) -d) 19 1/2" (49.5 cm) -e) 21 1/8" (53.5 cm) from the start, **bind (cast off)** at each edge, at the start of every row as follows:

-a) 6 sts 3 times, 4 sts 1 time

-b) 7 sts 1 time, 6 sts 1 time, 7 sts 1 time, 4 sts 1 time

-c) 7 sts 3 times, 5 sts 1 time

-d) 8 sts 1 time, 7 sts 1 time, 8 sts 1 time, 5 sts 1 time

-e) 8 sts 3 times, 6 sts 1 time

Neckline: At a distance of 1 1/2" (3.5 cm) from the start of the shoulder shaping, **bind (cast off)** the remaining -a) 28 -b) 30 -c) 32 -d) 34 -e) 36 sts.

FRONT

Work the same as the back, **except** the neckline.

Neckline: At a distance of -a) 14 1/8" (36 cm) -b) 15 3/4" (40 cm) -c) 17 3/8" (44 cm) -d) 18 7/8" (48 cm) -e) 20 1/2" (52 cm) from the start, with the right side of the work facing, **bind (cast off)** the central -a) 14 -b) 16 -c) 18 -d) 20 -e) 22 sts and continue working each side separately, **binding (casting off)** at the start of each right side row of the work at the neckline edge as follows: 3 sts 1 time, 2 sts 1 time, 1 st 2 times.

At the same time:

Shoulder: At a distance of 5/8" (1.5 cm) from the start of the neckline shaping, **bind (cast off)** at the start of each wrong side row of the work at the neckline edge as follows:

-a) 6 sts 3 times, 4 sts 1 time

-b) 7 sts 1 time, 6 sts 1 time, 7 sts 1 time, 4 sts 1 time

- c) 7 sts 3 times, 5 sts 1 time
- d) 8 sts 1 time, 7 sts 1 time, 8 sts 1 time, 5 sts 1 time
- e) 8 sts 3 times, 6 sts 1 time

Work the other side in the same manner, but **reverse** the shaping.

SLEEVES

Using the size 7 needles, **cast on -a) 40 -b) 42 -c) 44 -d) 46 -e) 48** sts. Work in *2x2 ribbing* starting with k2 and finishing with -a) p2 -b) k2 -c) p2 -d) k2 -e) p2.

When sleeve measures 1 5/8" (4 cm) from the start, continue working with the size 8 needles in *relief st 1*, **increasing** at each edge (= 1 st in from the edges) on the following rows as indicated:

- a) on every 6th row: inc 1 st 9 times
- b) on every 6th row: inc 1 st 10 times
- c) on every 6th & 8th alternate row: inc 1 st 11 times
- d) on every 6th & 8th alternate row: inc 1 st 12 times
- e) on every 6th & 8th alternate row: inc 1 st 13 times

At the same time:

After finishing the *relief st 1* (= total of -a) 44 -b) 46 -c) 48 -d) 50 -e) 52 sts) continue working in *square relief st* following the letter -a) C -b) D -c) A -d) E -e) F of graph C.

When sleeve measures -a) 9 3/8" (23.5 cm) -b) 10 7/8" (27.5 cm) -c) 12 1/2" (31.5 cm) -d) 14" (35.5 cm) -e) 15 5/8" (39.5 cm) from the start, work 8 rows in *relief st 1* and **bind (cast off)** the remaining -a) 58 -b) 62 -c) 66 -d) 70 -e) 74 sts.

Make another sleeve the same.

FINISHING (MAKING UP)

All the seams are **sewn** using *side seams*.

Sew one shoulder seam.

Neckband: Using the size 7 needles, **pick up** all the sts around the neckline, **increasing** or **decreasing** where necessary on the 1st row in order to obtain a total of: -a) 70 -b) 76 -c) 82 -d) 86 -e) 92 sts. Work in *2x2 ribbing* starting with k2 and finishing with -a) k2 -b) p2 -c) k2 -d) k2 -e) p2.

When the neckband measures a depth of 1" (2.5 cm) from the start, **bind (cast off)** all the sts.

Sew the other shoulder seam and the neckband seam.

Attach sleeves = match the centre of the sleeve head to the shoulder seam and make the edges of the sleeve head measure an armhole depth of -a) 5 3/4" (14.5 cm) -b) 6 1/8" (15.5 cm) -c) 6 5/8" (16.5 cm) -d) 7" (17.5 cm) -e) 7 3/8" (18.5 cm) from the shoulder seam and **sew**.

Sew the underarm seams and the side seams.

DE

GRÖSSEN: -a) 104 cm -b) 118 cm -c) 128 cm -d) 140 cm -e) 152 cm

Das Modell auf dem Foto entspricht Größe: -b) 118 cm

MATERIAL

CAMBOYA Fb. 71: -a) 7 -b) 8 -c) 9 -d) 10 -e) 12 Knäuel

Stricknadeln	Muster
Nr. 4,5 und Nr. 5	<ul style="list-style-type: none"> • <i>Rippenmuster 2x2</i> • <i>Glatt re.</i> • <i>Glatt li.</i> • <i>Naht im Matratzenstich</i> - <i>Strukturmuster 1</i> (s. Anleitung) - <i>Strukturmuster 2</i> (s. Strickschrift A) - <i>Strukturmuster 3</i> (s. Strickschrift B) - <i>Quadrate als Struktur</i> (s. Strickschrift C)

• Siehe Grundmuster bei www.katia.com/de/academy oder auf unserem YouTube-Kanal *filkatia*

Strukturmuster 1: 2 R. *glatt re.*, 4 R. *glatt li.*, 2 R. *glatt re.*

MASCHENPROBE

Quadrate als Struktur, Ndl. Nr. 5

10x10 cm = 20 M. und 24 R.

RÜCKENTEIL

Mit Ndl. Nr. 5 -a) 72 M. -b) 78 M. -c) 84 M. -d) 90 M. -e) 96 M. **anschlagen** und im *Rippenmuster 2x2* stricken. Mit 3 M. re. beginnen und mit -a) 3 M. re. -b) 3 M. li. -c) 3 M. re. -d) 3 M. li. -e) 3 M. re. enden.

In 4 cm Gesamthöhe mit der folgenden Reihenfolge weiterarbeiten:

8 R. *Strukturmuster 1*.

-a) 14 R. -b) 18 R. -c) 22 R. -d) 26 R. -e) 30 R. *Strukturmuster 2* gemäß Buchstaben -a) A -b) B -c) C -d) D -e) E der Strickschrift A.

8 R. *Strukturmuster 1*.

12 R. *Strukturmuster 3* gemäß Strickschrift B.

8 R. *Strukturmuster 1*.

6 R. *Rippenmuster 2x2*, mit 3 M. re. beginnen und mit -a) 3 M. re. -b) 3 M. li. -c) 3 M. re. -d) 3 M. li. -e) 3 M. re. enden.

8 R. *Strukturmuster 1*.

Im Anschluss mit *Quadraten als Struktur* gemäß Buchstaben -a) A -b) B -c) A -d) B -e) A der Strickschrift C weiterarbeiten.

Gleichzeitig:

Schultern: In -a) 37,5 cm -b) 41,5 cm -c) 45,5 cm -d) 49,5 cm -e) 53,5 cm Gesamthöhe beidseitig am Anfang einer R. wie folgt

abketten:

- a) 3 Mal 6 M., 1 Mal 4 M.
- b) 1 Mal 7 M., 1 Mal 6 M., 1 Mal 7 M., 1 Mal 4 M.
- c) 3 Mal 7 M., 1 Mal 5 M.
- d) 1 Mal 8 M., 1 Mal 7 M., 1 Mal 8 M., 1 Mal 5 M.
- e) 3 Mal 8 M., 1 Mal 6 M.

Halsausschnitt: In 3,5 cm ab dem Beginn der Schultern die restlichen -a) 28 M. -b) 30 M. -c) 32 M. -d) 34 M. -e) 36 M. **abketten.**

VORDERTEIL

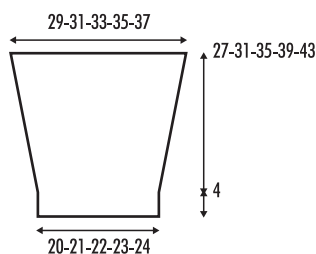
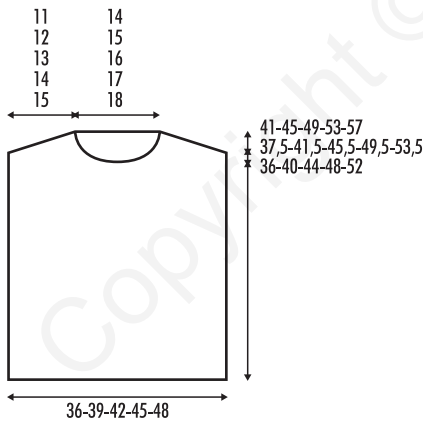
Bis auf den Halsausschnitt wie das Rückenteil stricken.

Halsausschnitt: In -a) 36 cm -b) 40 cm -c) 44 cm -d) 48 cm -e) 52 cm Gesamthöhe in einer Hin-R. die mittleren -a) 14 M. -b) 16 M. -c) 18 M. -d) 20 M. -e) 22 M. **abketten** und jede Seite separat beenden. Auf der Seite des Ausschnittes am Anfang jeder Hin-R. wie folgt **abketten:** 1 Mal 3 M., 1 Mal 2 M., 2 Mal 1 M.

Gleichzeitig:

Schulter: In 1,5 cm ab dem Beginn des Halsausschnittes am linken Rand am Anfang jeder Rück-R. wie folgt **abketten:**

- a) 3 Mal 6 M., 1 Mal 4 M.
- b) 1 Mal 7 M., 1 Mal 6 M., 1 Mal 7 M., 1 Mal 4 M.



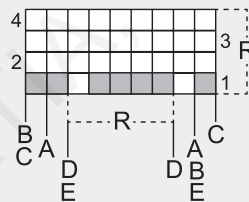
Graphs A, B & C

- R Repeat
- 1 st in stockinette st
- 1 st in reverse stockinette st

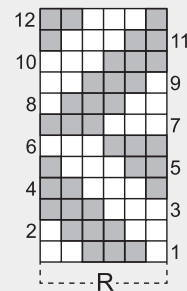
Strickschriften A, B und C

- R Wiederholen
- 1 M. glatt re.
- 1 M. glatt li.

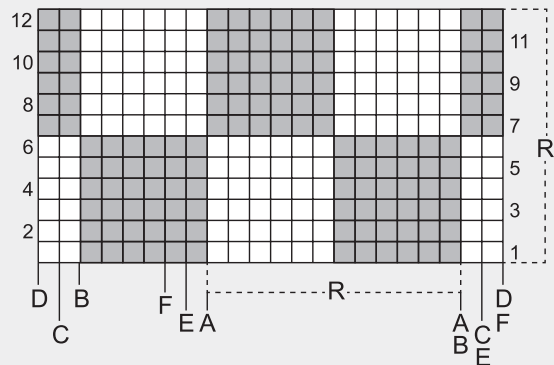
A



B



C



- c) 3 Mal 7 M., 1 Mal 5 M.
- d) 1 Mal 8 M. 1 Mal 7 M., 1 Mal 8 M., 1 Mal 5 M.
- e) 3 Mal 8 M., 1 Mal 6 M.

Die andere Seite **gegengleich** beenden.

ÄRMEL

Mit Ndl. Nr. 4,5 **-a)** 40 M. **-b)** 42 M. **-c)** 44 M. **-d)** 46 M. **-e)** 48 M. **anschlagen** und im *Rippenmuster 2x2* stricken. Das Rippenmuster mit 2 M. re. beginnen und mit **-a)** 2 M. li. **-b)** 2 M. re. **-c)** 2 M. li. **-d)** 2 M. re. **-e)** 2 M. li. beenden.

In 4 cm Gesamthöhe mit der Ndl. Nr. 5 wie folgt weiterarbeiten: 8 R. *Strukturmuster 1*, dabei beidseitig nach der ersten bzw. vor der letzten M. wie folgt **zunehmen**:

- a)** in jeder 6. R.: 9 Mal 1 M.
- b)** in jeder 6. R.: 10 Mal 1 M.
- c)** abwechselnd in jeder 6. und 8. R.: 11 Mal 1 M.
- d)** abwechselnd in jeder 6. und 8. R.: 12 Mal 1 M.
- e)** abwechselnd in jeder 6. und 8. R.: 13 Mal 1 M.

Gleichzeitig:

Nach Beendigung des Reihen im *Strukturmuster 1* (es sind: **-a)** 44 M. **-b)** 46 M. **-c)** 48 M. **-d)** 50 M. **-e)** 52 M.) mit *Quadraten als Struktur* gemäß Buchstaben **-a)** C **-b)** D **-c)** A **-d)** E **-e)** F der Strickschrift C. weiterarbeiten.

In **-a)** 23,5 cm **-b)** 27,5 cm **-c)** 31,5 cm **-d)** 35,5 cm **-e)** 39,5 cm Gesamthöhe, mit 8 R. *Strukturmuster 1* weiterarbeiten und die restlichen **-a)** 58 M. **-b)** 62 M. **-c)** 66 M. **-d)** 70 M. **-e)** 74 M. **abketten**. Den 2. Ärmel genauso arbeiten.

AUSARBEITUNG UND FERTIGSTELLUNG

Alle Nähte werden im *Matratzenstich* **genäht**.

1 Schulter **schließen**.

Kragen: Mit der Ndl. Nr. 4,5 alle M. entlang des Ausschnittes **aufnehmen**. In der 1. R., wenn nötig, **zu-** bzw. **abnehmen**, um: **-a)** 70 M. **-b)** 76 M. **-c)** 82 M. **-d)** 86 M. **-e)** 92 M. zu erhalten. Im *Rippenmuster 2x2* stricken und mit 2 M. re. beginnen und mit **-a)** 2 M. re. **-b)** 2 M. li. **-c)** 2 M. re. **-d)** 2 M. re. **-e)** 2 M. li. enden.

In 2,5 cm Gesamthöhe alle M. **abketten**.

Die andere Schulter und Höhe des Kragens **schließen**.

Die Ärmel mit der Mitte des oberen Randes an der Schulternaht und den Seitenrändern im Abstand von **-a)** 14,5 cm **-b)** 15,5 cm **-c)** 16,5 cm **-d)** 17,5 cm **-e)** 18,5 cm von der Schulternaht **anlegen** und an die Seiten **nähen**.

Die Ärmel- und die Seitennähte **schließen**.

